

# GESCHÄFTSBERICHT 2021



---

## INHALTSVERZEICHNIS

<b>03</b>	Editorial
<b>04–05</b>	Schifffahrt: Dampfschiff Rigi
<b>06–07</b>	Strassenverkehr: Themeninsel «Powerfuel»
<b>08–13</b>	Ausstellung und Sammlung
<b>14–17</b>	Vermittlung und Entwicklung
<b>18–23</b>	Marketing und Verkauf
<b>24–25</b>	Rückblick und Ausblick
<b>26–27</b>	Ereignisse
<b>28–31</b>	Finanzjahr, Lagebericht, Kennzahlen
<b>32–33</b>	Organisation
<b>34</b>	Mitgliedschaften
<b>35</b>	Veröffentlichungen
<b>36</b>	Sponsoren
<b>37–42</b>	Donatoren
<b>42</b>	Impressum

---

Zugunsten der Lesbarkeit wird in der Regel bei Personenbezeichnungen nur die männliche Form verwendet. Gemeint sind immer beide Geschlechter.

# EDITORIAL

*Herzlich willkommen im Verkehrshaus der Schweiz!*

Am 1. März 2021 konnte nach zweieinhalbmonatiger pandemiebedingter Schliessung das Verkehrshaus die Tore wieder öffnen. Mit der Kampagne «Startklar!» sorgten wir dafür, dass die neuen Angebote in der Ausstellung und der Red Bull Media World wieder in aller Munde waren. Ein Onlinewettbewerb in den sozialen Medien unterstützte die Wiedereröffnung. Auch wenn das Filmtheater und das Planetarium weiterhin geschlossen bleiben mussten, fanden zahlreiche Besucherinnen und Besucher den Weg wieder an die Lidostrasse.

## BESUCHERZAHLEN ANGESTIEGEN

Bei fast allen Angeboten konnten die Frequenzen gegenüber dem Vorjahr gesteigert werden. 481 493 Besucherinnen und Besucher gingen ins Museum (+41 %), 72 406 ins Filmtheater (+78 %), 66 968 ins Planetarium (-1 %), 69 961 ins Swiss Chocolate Adventure (+28 %) und 84 429 in die Red Bull Media World/The Edge (+28 %). Die Zertifikatspflicht und das eingeschränkte Angebot führten bei den Mitgliedern zu einer Zurückhaltung bei der Erneuerung der Mitgliedschaft. Per 31. Dezember 2021 zählte der Verein 35 924 Mitglieder. Der Nettoerlös aus Lieferungen und Leistungen betrug 16 342 823 CHF.

## ZAHNRADDAMPFLOK DAMPFT

Die ZahnradampfloK Nr. 7 wurde im Jahr 1873 von der Schweizerischen Lokomotiv- und Maschinenfabrik SLM in Winterthur gebaut. Nach 64 Jahren wurde die Lokomotive im Jahr 1937 ausrangiert, und 1959 kam sie in die Sammlung des Verkehrshauses. Anlässlich des 150-Jahr-Jubiläums der RigiBahnen wurde diese weltweit noch einzige fahrbare ZahnradampfloK mit stehendem Kessel am 21. Mai 2021 erneut in Betrieb genommen. Ein eindrückliches Beispiel für die Wiederinbetriebnahme eines historischen Schienenfahrzeugs.

## ENERGIE ALS NEUES THEMA

Die Mobilität ist im Wandel, hin zu energieeffizienteren Lösungen. Auch die dazugehörige Infrastruktur verändert sich. Die im Berichtsjahr eröffnete neue Themeninsel «Powerfuel» in der Halle Strassenverkehr präsentiert die Treibstoffe der Zukunft. Auf einem XXL-Bildschirm sind die ersten Wasserstoffschienefahrzeuge und -flugzeuge zu bewundern. Die Themen Nachhaltigkeit und Energiewende werden künftig einen neuen Schwerpunkt im Verkehrshaus bilden. In der Ausstellungshalle des Neubaus wird eine Erlebniswelt das Thema Energie in Vergangenheit, Gegenwart und Zukunft ab Frühjahr 2023 interaktiv präsentieren.



## WICHTIGE UNTERSTÜTZUNG

Auch in diesem Jahr gilt ein ganz besonders grosser Dank allen öffentlich-rechtlichen Körperschaften. Nur dank den grosszügigen öffentlichen Geldern im Bereich der Ausfallentschädigung für Kulturunternehmen, der Kurzarbeitsentschädigung und der Auszahlung der ordentlichen Beiträge des Bundesamtes für Kultur, der Zentralschweizer Kantone und des Zweckverbands grosser Kulturbetriebe Luzern konnte die Fortführung der Institution Verkehrshaus der Schweiz in der bekannten und erfolgreichen Form gewährleistet werden.

Allen treuen Mitgliedern, den engagierten Partnern und unseren Mitarbeitenden, die sich im zweiten Pandemiejahr für ein attraktives Verkehrshaus einsetzten, entbieten wir ein herzliches Dankeschön.

A handwritten signature in black ink, appearing to read 'F. Steinegger'.

**Franz Steinegger**  
Präsident Verein Verkehrshaus der Schweiz

A handwritten signature in black ink, appearing to read 'M. Bütikofer'.

**Martin Bütikofer**  
Direktor Verkehrshaus der Schweiz







# SCHIFFFAHRT

## *Das Dampfschiff Rigi*

Das Dampfschiff (DS) Rigi gehört seit der Eröffnung des Verkehrshauses 1959 zu den Hauptattraktionen des Museums. Bei seiner Inbetriebnahme 1848 war es vor allem für den Gütertransport auf der Gotthardroute zwischen Flüelen und Luzern im Einsatz. Im Rahmen der Neuinszenierung wurde ein erlebnisreicher Zugang in den Schiffsrumpf geschaffen. Ein Wasserkanal mit kleinen Schiffen (analog dem Schifflibach der Landi 39) rund um das Dampfschiff lädt zu einer Fahrt von Luzern nach Flüelen ein. Das Verkehrshaus konnte bei der Projektumsetzung auf die grosse Unterstützung aus der Öffentlichkeit, insbesondere der Dampferfreunde Vierwaldstättersee, zählen.

Die Hauptaufgabe des Schiffs widerspiegelte sich in seiner Konstruktion als Glatdeckdampfer. Die grosse freie Oberfläche wurde für den Transport von Waren und Tieren gebraucht. Die Überfahrt auf dem Vierwaldstättersee war eine wichtige Etappe auf der europäischen Handelsroute von Basel nach Mailand und von Rotterdam nach Genua. Das DS Rigi ist insofern ein Urahn der heutigen Neuen Eisenbahn-Alpentransversale (NEAT). Auch touristisch hat das Dampfschiff Geschichte geschrieben: Im Jahr 1863 beförderte es die Gäste anlässlich der ersten geführten Reise des britischen Pioniers Thomas Cook (1808–1892) durch die Schweizer Alpen.



Spannende Geschichten, Originalobjekte und Nachbildungen zeugen in der Ausstellung vom abwechslungsreichen Leben als Glatdeck- und Salondampfer. Dazu gehören die oszillierende Maschine, die Schaufelräder, der Dampfkessel, die Bugzier, das Rettungsboot, Miniaturmodelle und diverse Originaldokumente. Nach 105 Dienstjahren und 1618565 absolvierten Kilometern wurde das Dampfschiff 1952 aus dem Verkehr gezogen.

Der Gründer des Verkehrshauses, Alfred Waldis (1919–2013), setzte sich persönlich für die Rettung des DS Rigi vor der Verschrottung ein. Als ältestes noch erhaltenes maschinengetriebenes Verkehrsmittel der Schweiz ist es der wichtigste mobilitätshistorische Zeitzeuge. Waldis hatte ausserdem einen persönlichen Bezug zum Schiff, weil sein Vater darauf Dienst geleistet hatte. In einer spektakulären Aktion wurde das DS Rigi am 23./24. Dezember 1958 ins Verkehrshaus transportiert. Im Herzen der Anlage, dem sogenannten «Rigihof», erhielt es sein drittes Leben als Museumsattraktion. Weil das Museum noch nicht über eine eigene Gastronomie verfügte, diente es den Besuchern als Restaurant. Das Verkehrshaus ist seit seiner offiziellen Eröffnung am 1. Juli 1959 eng mit dem «Rigeli» verbunden. Seine grosse Popularität widerspiegelte sich in diversen Anfragen nach Originalplänen. Der 1984 erstellte Papiermodellbogen im Massstab 1:100 gehört im Shop zu den Verkaufsrennern.



Gegen Ende des 19. Jahrhunderts rückte auf dem Vierwaldstättersee die Beförderung von Touristen in den Vordergrund der Schifffahrt. Um den gestiegenen Bedürfnissen gerecht zu werden, wurden die Dampfschiffe mit Salonaufbauten ergänzt. Das DS Rigi erhielt 1905 einen 7,5m langen, verglasten Salon für die Passagiere der 1. Klasse.





**Wayne Model 60, USA ca. 1940**

In den Anfangsjahren sollten Tankstellen auffallen und Autofahrer zu den Tankstellen hinziehen. Die Wayne-60-Serie wurde im Laufe der Jahre in vielen unterschiedlichen Variationen produziert. Alle Modelle wurden zwischen 1935 und 1940 gebaut.

◉ **Wayne Model 60, États-Unis, env. 1940**

Dans les premières années, les pompes à essence devaient attirer l'attention et attirer les automobilistes vers les stations-service. La série Wayne 60 a été produite en de nombreuses variations différentes au fil des ans. Tous les modèles ont été fabriqués entre 1935 et 1940.

◉ **Wayne Model 60, USA ca. 1940**

Nel primi anni, le pompe di benzina dovevano attirare l'attenzione e invitare gli automobilisti a dirigersi verso le stazioni di servizio. La serie Wayne 60 è stata prodotta in molte versioni diverse nel corso degli anni. Tutti i modelli sono stati costruiti tra il 1935 e il 1940.

◉ **Wayne Model 60, USA around 1940**

In the early years, fuel pumps were designed to stand out and attract motorists to filling stations. The Wayne 60 series has been produced in many different variations over the years. All models were built between 1935 and 1940.



**Die Boomerjahre der Tankstelle**

In der Schweiz wurde das Auto nach dem 2. Weltkrieg zu einer Triebkraft des wirtschaftlichen Aufschwungs. Deshalb kamen in den 1950er-Jahren vermehrt Tankstellen auf. Im Zentrum stand der Full-Service-Gedanke. So wurden auch die Scheiben gereinigt sowie Öl- und Kühlwasserstand, Frostschutzmittelgehalt, Reifendruck und Beleuchtung geprüft.

Wussten Sie, dass die erste Tankstelle eine Apotheke war? Im Jahr 1888 beliefte die Gattin von Autoerfinder Carl Benz ihren Wagen in der Wieslocher Stadt-Apotheke mit Ligroin – eigentlich ein Antiflockenmittel. Die erste Station, an der Benzin speziell für Autos verkauft wurde, eröffnete Shell im Jahr 1903 in St. Louis, Missouri.



◉ **Les années folles des stations**

En Suisse, la voiture est devenue un moteur après la Deuxième Guerre mondiale. L'automobile a commencé à se multiplier dès les années 1950. Le service complet. Ainsi les vitres sont égarées, l'huile et l'eau du radiateur, la tension des pneus et les phares sont vérifiés.

Saviez-vous que la première station-service était une pharmacie? En 1888, l'épouse de l'inventeur de la pile de sa voiture à la pharmacie de Ligroin – qui est en fait un agent anti-flocage. La première station, où le pétrole est vendu spécifiquement pour les voitures, a été ouverte par Shell en 1903 à St. Louis, dans le Missouri.

◉ **Gli anni del boom delle stazioni**

In Svizzera, l'automobile è diventata un motore dopo la Seconda Guerra Mondiale. Il servizio ha quindi cominciato a moltiplicarsi sul servizio completo. Così si controllavano il livello dell'olio e dell'acqua di antigelo, la pressione degli pneumatici.

Sapevi che la prima stazione di servizio fu la moglie dell'inventore dell'auto Carl Benz? La farmacia cittadina di Wiesloch con la agente smacchiante. La prima stazione di rifornimento per le auto fu aperta a St. Louis, Missouri.

◉ **The boomer years of fuel stations**

In Switzerland, the car became a driving force after the Second World War. This led to a boom in the number of filling stations. The focus was on full-service. So, in addition to refueling, they also cleaned the windscreen and checked the oil level, antifreeze level and tire pressure.

Did you know that the first filling station was the wife of car inventor Carl Benz filled at a pharmacy with Ligroin – actually an anti-flocculant. The first station where petrol was sold specifically for cars was in St. Louis, Missouri.

# STRASSENVERKEHR

## *Wasserstoffmobilität erleben*

Auf der Themeninsel «Powerfuel» von Avenergy Suisse und der Empa in Zusammenarbeit mit dem Verkehrshaus in der Halle Strassenverkehr wird das Thema Wasserstoffmobilität in der Schweiz zum ersten Mal als Dauerausstellung erlebbar gemacht. Beide Aussteller sind für die Mobilität in verschiedenen Bereichen von zentraler Bedeutung: Die Mitglieder des Verbands der schweizerischen Importeure von Brenn- und Treibstoffen stellen die Versorgung mit Treibstoffen in unserem Land sicher. Die Empa – das Forschungsinstitut des ETH-Bereichs für Materialforschung und Technologie – erforscht unter anderem verschiedene nachhaltige Treibstoffarten sowie zukünftige Technologien im Bereich Brücken- und Strassenbau.

Wir Schweizerinnen und Schweizer sind ständig unterwegs – sei es im Alltag, auf Geschäftsreisen oder in den Ferien. So wurden in den letzten rund 200 Jahren geniale Entwicklungen wie beispielsweise der Zug, das Auto oder der Bus auf den Markt gebracht, die unseren Horizont wortwörtlich erweiterten. In den 60er-Jahren des 20. Jahrhunderts erkannte der englische Ingenieur Francis Bacon die Vorteile der Brennstoffzellen gegenüber Batterien im Langstreckenverkehr und entwickelte so das erste Brennstoffzellenfahrzeug, einen Traktor. Bis Ende der 90er-Jahre wurde weiter intensiv an der Wasserstofftechnologie geforscht, bis dann im 21. Jahrhundert die ersten serienmässigen Strassenfahrzeuge auf den Markt kamen.



Wasserstoff wird durch eine chemische Reaktion, die sogenannte Elektrolyse, hergestellt. Durch die Zufuhr von Strom aus bevorzugt nachhaltiger Energiequelle (Wasser, Wind, Sonne) wird Wasser in Wasserstoff ( $H_2$ ) und Sauerstoff ( $O_2$ ) zerlegt. Dieser Wasserstoff wird gespeichert und zu den  $H_2$ -Tankstellen transportiert. Dort wird das Auto ähnlich wie mit Benzin oder Diesel betankt. Der Sauerstoff hingegen wird aus der Luft der Brennstoffzelle zugeführt.



Durch die chemische Reaktion von Wasserstoff und Sauerstoff in der Brennstoffzelle entsteht Strom. Dieser wird in einer Batterie zwischengespeichert und für den Antrieb des Elektromotors verwendet. Dafür wird die Spannung der Brennstoffzelle über einen sogenannten Gleichspannungswandler an den Antrieb angepasst. Nebst Energie und Wärme produziert die Brennstoffzelle als einziges Emissionsprodukt Wasser.

Die Besucherinnen und Besucher der Themeninsel können einen ersten Schritt in die Treibstoffzukunft machen und die Betankung des bereits serienmässig verfügbaren Brennstoffzellenfahrzeugs Hyundai NEXO Fuel Cell an einem Simulator selbst ausprobieren. Auf einer 4 mal 6 Meter grossen Fläche können die Kinder mit Körpereinsatz mithelfen, ein Fahrzeug mit klimaneutralem Wasserstoff zu betanken. Sie müssen mit dem Fuss möglichst viele Wassermoleküle in Wasserstoff und Sauerstoff spalten. Ist das Fahrzeug vollgetankt, fährt es davon.







# AUSSTELLUNG UND SAMMLUNG

*Mit Volldampf voraus!*

Die nationale Mobilitätssammlung des Verkehrshauses der Schweiz ist ein unerschöpflicher Fundus, der es ermöglicht, die Ausstellung neu zu bespielen und attraktive Aussenauftritte zu gestalten. Die Neuinszenierung des Autotheaters und die Inbetriebnahme der Lok Nr. 7 bei den Rigibahnen sind beste Beispiele dafür. Die Pflege und Erhaltung der Sammlung ist eine anspruchsvolle Aufgabe.

## SCHWEIZER AUTOMOBILWELT

Das Autotheater in der Halle Strassenverkehr ist für Automobil-Liebhaber eine Augenweide. Zu bestaunen sind Zeugen der Mobilitätsgeschichte. Neu wurde es nun exklusiv mit Fahrzeugen mit Schweizer Bezug bespielt. «Schweizer Automobile: gestern – heute – morgen». Unter diesem Motto ist das Autotheater in der Halle Strassenverkehr inhaltlich komplett erneuert worden. 42 Fahrzeuge stehen zur Schau. Die Ausstellung präsentiert die Themen Fahrzeugbau, Carrosseriebau, Montage suisse, die Marke Monteverdi, Concept-Cars, Automobile mit alternativen Antrieben und Rennsport. Die Neuinszenierung entstand in Zusammenarbeit mit dem Verkehrshaus-Partner Swiss Car Register, der im Berichtsjahr sein 25-Jahr-Jubiläum feierte.



Schienenverkehr entstand eine den Rigibahnen gewidmete Themeninsel. Der Besucher erlebt eine virtuelle Fahrt im Führerstand von Vitznau bis Rigi Kulm und dann von Rigi Kulm bis Arth-Goldau, kommentiert von einem Lokführer.

## MOKO-MOTORRÄDER

Japanische Vierzylinder-Motorräder der späten 1970er-Jahre verfügten über einen starken Motor, dem das fragile Fahrwerk jedoch oft nicht gewachsen war. Also waren findige Unternehmer gefragt, die imstande waren, diese Ungleichheit zu beseitigen. Einer davon war Fritz W. Egli aus dem aargauischen Bettwil. Er begann 1968 damit, Motorräder mit Renntechnik für den Strassenverkehr zu bauen. Entstanden ist die Motorradmarke Moko. Dieser Marke widmete das Verkehrshaus eine Themeninsel in der Halle Strassenverkehr.



## THEMENINSEL RIGIBAHNEN

Vor 150 Jahren, am 21. Mai 1871, dampfte die erste Bergbahn Europas mit Besuchenden von Vitznau nach Rigi Staffelhöhe. Diesen historischen Moment der schweizerischen Bahn- und Tourismusgeschichte feierten die Rigibahnen im Berichtsjahr gebühlich. Zu diesem Anlass wurde auch die dem Verkehrshaus gehörende Zahnrad-Tenderdampflokomotive H 1/2 Nr. 7 wieder in Betrieb genommen. In der Halle







Tentanda vii est qua me quoque possim  
Tollere humo

Virgil, Georg.

He steers his flight  
Aloft, incumbent on the dusky air,  
That felt unusual weight

Par. Lock, Lib. v. 1. 400

© 1841 by George Cruikshank



## NEU IN DER SAMMLUNG

Im Bereich Schienenverkehr gehören der Autotransport-Verladewagen der BLS mit Schutzdach und der Dienstwagen mit Schotterreinigungsmaschine der Sersa Group AG zu den wichtigsten Neueingängen. Ein Pferdefuhrwerk, ein Hochrad, eine Sammlung Velonummernschilder sowie Autos der Marken Hyundai, Lancia und VW ergänzen neu den Bereich Strassenverkehr. Im Bereich Luftfahrt vervollständigen eine Alouette-II-Helikopterturbine und Uniformen der ersten Swissair-Pilotin die Sammlung.

## LEIHGABEN

Für die Ausstellung «Kleider machen Stars» im Museum für Gestaltung in Zürich wurden diverse Swissair-Uniformen ausgeliehen. Das m.a.x. museo in Chiasso stellt im Rahmen der Ausstellung «Die Züge zwischen Kunst, Grafik und Design» ein Modell der Dampflok Limmat aus. Für die Ausstellung «Unterwegs auf eigenen Rädern. Basler Verkehrsgeschichte(n) 1833–2022» lieh das Pantheon in Basel verschiedene Personenautos und Fahrradschilder aus.

## DOKUMENTATIONSZENTRUM

Im Berichtsjahr konnten wir 486 Eintritte im Dokumentationszentrum zählen. Nach der zweimonatigen pandemiebedingten Schliessung zu Beginn des Jahres nahmen verschiedene Forschende den Kontakt wieder auf, um im Dokumentationszentrum nach Unterlagen zu Bahnstrecken, Lokomotiven, Fahrzeugfarben oder internationalen Nachtzügen zu suchen. Folgende Forschungsgebiete sind hervorzuheben: Recherchen in der FARO-Datenbank des SRF (Schweizer Radio und Fernsehen) zum Stau im Strassenverkehr, Suche in der Bibliothek nach Informationen zum Fahrrad für eine Ausstellung in Graz oder die Sichtung zahlreicher Dokumente und Fotos für eine Biografie des einstigen Verkehrshausdirektors Alfred Waldis.

Seit 2021 sind beide Onlinedatenbanken des Verkehrshauses frei im Netz zugänglich. Die Aufrufe der Ausstellungsdatenbank haben im Berichtsjahr um 47 % abgenommen; im Gegenzug stiegen die Abfragen in der Datenbank des Dokumentationszentrums (alle Objekte, inklusive Archivalien und Literatur) um 223 %. Zudem stieg das Volumen der Reproduktionsaufträge, insbesondere der Pläne, stark an. Die notwendige Inventur aller Sammlungsobjekte, darunter auch die rund 70 000 Verkehrsarchiv-Objekte und -Objektgruppen sowie Bücher und Zeitschriften, absorbierte das Personal während des Sommers.

Bei Memoriav, dem Verein zur Erhaltung des audiovisuellen Kulturgutes der Schweiz, wurde ein Fördergesuch im Bereich Fotografie eingereicht, das gutgeheissen wurde. Der Bestand an Werkfotografien der Firma Eisen- und Stahlwerke Oehler, Aarau, auf Acetatfilmträger kann somit langfristig erhalten und zugänglich gemacht werden.

Das Dokuzentrum zeigte an den Rail Days und an den Air and Space Days den Besucherinnen und Besuchern ausgewählte Filme und Exponate zu folgenden Themen: «150 Jahre Gnom» und «Die Flüge mit Yeti zum Dhaulagiri in Nepal 1960».



Das Thema einer Masterarbeit in Kunstgeschichte – «Das Motiv der ersten Ballonfahrten um 1783 in Kunst und Kunsthandwerk» – veranlasste uns, einen kaum erschlossenen Altbestand aus dem Lager zu holen und zu sichten. Alex Meyer, ein deutscher Jurist und Professor für Luftrecht (1879–1978), hinterliess dem Verkehrshaus 1978 eine grosse Sammlung an seltenen Druckgrafiken ab dem 17. Jahrhundert, insbesondere zur Luftfahrt und zum frühen Fremdenverkehr in der Schweiz, sowie verschiedene Kunstobjekte aus dem 18. Jahrhundert mit Abbildungen von Ballons. Die Sammlung an Kupferstichen und Radierungen zeichnet sich durch die sonst eher seltene Kolorierung von vielen Blättern aus.

Als Beispiele dienen hier eine handkolorierte Miniatur der Pension Wallis in Luzern, wo 1868 Queen Victoria logierte, sowie eine englische Karikatur, die am 8. August 1810 in London publiziert wurde. Die Radierung zeigt eine fiktive, satirische Szene in Oxford, die Baron William Grenvilles Amtseinführung als Kanzler von Oxford am 3. Juli 1810 darstellt. Grenville erhebt sich in einem Ballon über einer riesigen applaudierenden Menge. Er trägt eine päpstliche Tiara und seine Kanzlerrobe. Dabei streckt er seine Arme horizontal aus und streut symbolische Gegenstände in die Menge (Kardinalshut, Rosenkranz, Mitra und Bücher).

## DOKUMENTATIONSZENTRUM

<b>Archivbesucher</b>	71
<b>Bibliotheksbesucher</b>	415
<b>Besucher Dokuzentrum total</b>	486
<b>Katalogeinträge Bibliothek</b>	26605
<b>Objekte Online Ausstellung</b>	807
<b>Objekte Online Dokumentation</b>	20419
<b>Einträge Museumsdatenbank</b>	68410

Weitere Projekte und Ereignisse aus dem Bereich Ausstellung und Sammlung finden Sie auf der Seite 25 sowie auf den Seiten 26 und 27.







## RED BULL MEDIA WORLD

Mit der Red Bull Media World sollen die Besucherinnen und Besucher von der Welt der Medien inspiriert sowie Talente und Innovationen in diesem Feld gefördert werden. In der Halle Strassenverkehr zeigt Red Bull originale Formel-1-Wagen aus der Welt des Motorsports im Themenbereich Red Bull World of Racing. Ein weiteres Originalobjekt befindet sich in der Halle Luftfahrt: die Red-Bull-Stratos-Kapsel. Dank Simulatoren und virtueller Realität werden die Geschichten der ausserordentlichen Athleten und Piloten erlebbar. Das Angebot wird stetig ausgebaut.



Im März wurde in der Red Bull Media World die Sonderausstellung «Altitude – Höchstleistung am Berg» lanciert. Die Besucher können mit dem Icaros-Trainingsgerät über das Engadin fliegen, eine virtuelle Everest-Besteigung erleben, den mehrfachen Red-Bull-X-Alps-Sieger Chrigel Maurer im Gleitschirmfliegen herausfordern und in der 360°-VR-Dokumentation «Matterhorn VR – The Summit» von VR-Filmer Jonathan Griffith den Red-Bull-Athleten Jérémie Heitz und Bergführer Sam Anthamatten auf den Gipfel begleiten. Die Ausstellung steht im Rahmen der Red Bull Media World Academy vormittags für Schulen zur Verfügung. Ausserdem finden in der Ausstellung regelmässig Foto- und Film-camps für Medienlernende und junge Athleten statt. Nach einer intensiven Schulung in Kameratechnik und Storytelling begleiteten Talente im Mai den Wings for Life World Run und im September den Red-Bull-Flugtag. Ihre Fotos und Filme wurden auf [redbull.com](http://redbull.com) veröffentlicht.



Regelmässig verwandelt sich die Red Bull Media World zur Red Bull Gaming World by Logitech G. Nationale und internationale E-Sport-Athleten duellieren sich in einzigartigen Wettkämpfen. Diese werden auf der Streamingplattform TWITCH live ausgestrahlt. Im Frühling erreichte der Multi-Game-Wettbewerb «Red Bull universe presented by Logitech G» mit über 120000 Streamzuschauern wieder zahlreiche Fans.

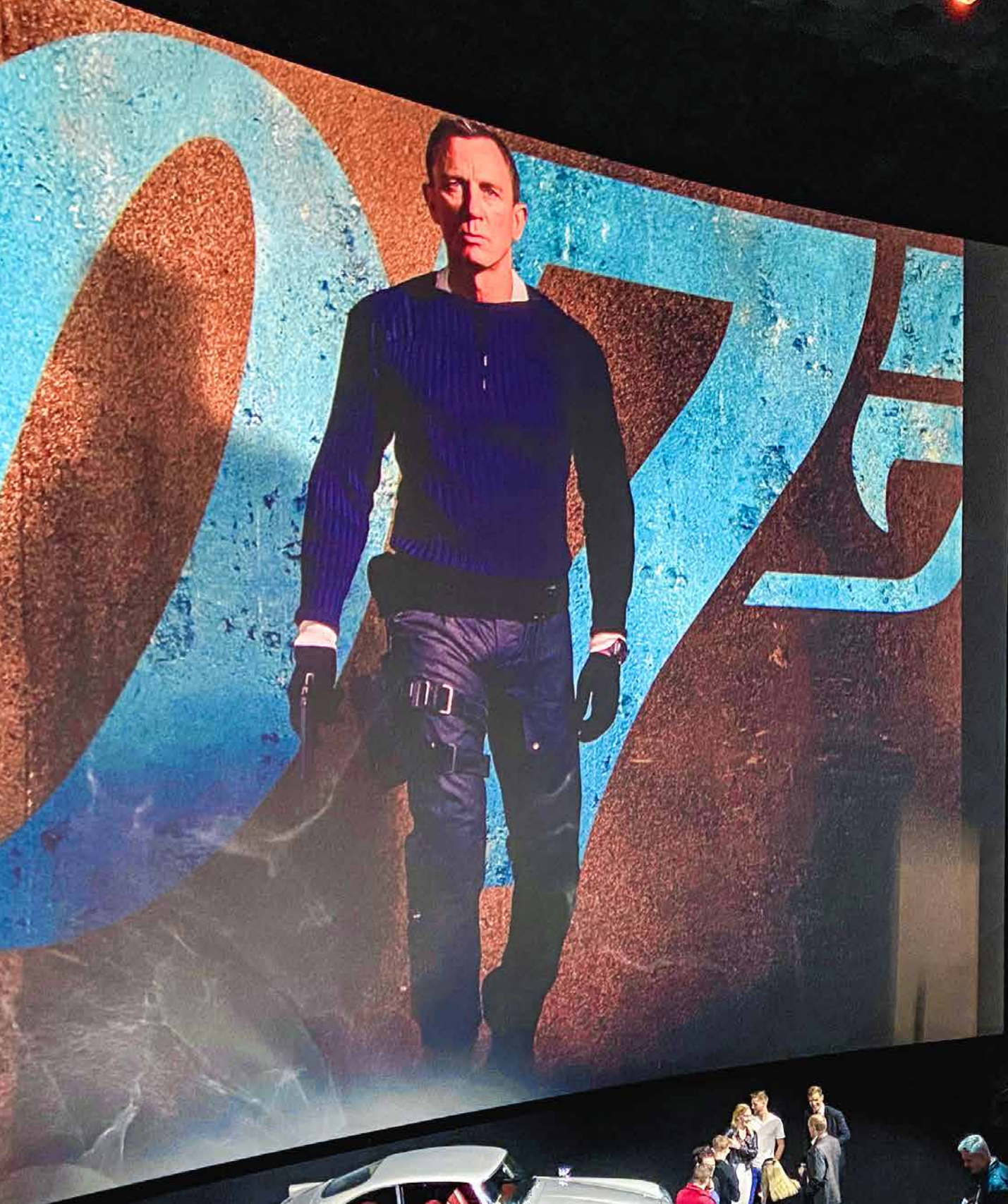
Drei Filmpremieren des Red Bull Media House fanden 2021 im Filmtheater mit bekannten Ehrengästen statt: «The Longest Wave» mit Surflegende Robby Naish, «La Liste – Everything or Nothing» mit Freeride-Skier Jérémie Heitz und Sam Anthamatten und «Bending Gates» mit den Alpin-Skirennfahrern Marco Odermatt und Loïc Meillard.



Seit Juni haben Besucher die einzigartige Möglichkeit, das Matterhorn virtuell zu erklimmen. Einzigartige VR- und Tracking-Technologie sowie 4-D-Effekte ermöglichen ein verblüffend realitätsnahes Kletterabenteuer. «Red Bull The Edge – Matterhorn VR» wurde vom Genfer Filmproduzenten Garidi und von Red Bull entwickelt sowie in enger Zusammenarbeit mit dem Verkehrshaus lanciert. Das Erlebnis ist weltweit einmalig und wurde im November 2021 sogar als bestes AR/VR-Erlebnis mit einem «Auggie Award» prämiert.

Trotz Einschränkungen blieben die Ausstellungen dank grossem Einsatz des Red-Bull-VHS-Teams grösstenteils offen und waren mit 81000 Besuchern in der Red Bull Media World und geschätzten 370000 Besuchern in der Red Bull World of Racing erneut sehr beliebt.







# VERMITTLUNG UND ENTWICKLUNG

## *Neue Bühne im Filmtheater*

### PLANETARIUM

Wie schon 2020 war der Planetariumsbetrieb im Berichtsjahr pandemiebedingt sehr anspruchsvoll. Von Jahresbeginn bis Mitte April war das Planetarium geschlossen, und danach galten Kapazitätsbeschränkungen, die sich auf das Besucheraufkommen und den Betrieb auswirkten. Erst gegen Sommer hin normalisierte sich die Lage etwas, sodass das neue Abendprogramm im Herbst umgesetzt werden konnte. Das neue Format erschliesst auch kulturelle Inhalte unter der Kuppel. Es beinhaltete die drei selbst produzierten Musikshows «Sounds of the Universe», «Soundtrack of the Heavens» und «Richard Wagner – Zum Raum wird hier die Zeit». Das deutsche Produktionsduo Rocco Helmchen und Johannes Kraas feierte seine Schweizer Premiere mit «FLOW – Visions of Time» und «Dimensions – Es war einmal die Wirklichkeit» im Planetarium. Im Herbst und Winter wurden die Stardust-Sinfonie mit dem deutschen Astronauten Gerhard Thiele, Konzerte der Lucerne Concert Band und des Mundartmusikers Andrew Bond sowie die Abendspinnereien aufgeführt.

Mit der neuen Familienshow «Jenseits der Sonne – Auf der Suche nach einer neuen Erde» fand das Forschungsthema der Suche nach Planeten um fremde Sterne wieder Eingang in das Tagesprogramm. Das Liveformat «Der Winterhimmel LIVE» präsentierte ab Dezember den aktuellen Nachthimmel. Am Minsk Fulldome Festival in Belarus gehörte die erfolgreiche Show «Mission Erde» zu den offiziell nominierten Produktionen.

Zum Start des James-Webb-Weltraumteleskops führte das Planetarium mit Partnern aus der Industrie, der Bundesverwaltung und der Forschung im Dezember einen Themenabend durch, der auch live per Stream übertragen wurde.



### FILMTHEATER

Das umgebaute Filmtheater, ausgerüstet mit neuer Projektionstechnik, neuer Tonanlage, neuer Eventbühne mit Hublift und neuen Sesseln, konnte pandemiebedingt erst Mitte April den Betrieb wiederaufnehmen. Im Tagesprogramm erfreute sich der Dokumentarfilm «Meeresschildkröten» grosser Beliebtheit. Ebenfalls fanden die Filme «Die Alpen – Tiere im Sommer», mit herrlichen Bildern aus dem Alpenraum, und «Dinosaurier der Antarktis», eine Entdeckungsreise in die frühzeitliche Antarktis, Anklang. Im Abendprogramm zeigte das Filmtheater verschiedene Reprisen von Filmen, wie «Interstellar», «Gravity» oder die Komödie «Ziemlich beste Freunde», die auf der Grossleinwand eindrücklich wirkten. Der neue Bond-Film «No Time to Die» startete im September mit einer fulminanten Premiere und fünf Bond-Fahrzeugen vor Ort. Live zugeschaltet waren die Schauspieler Tom So und Caroline Munro. Im Herbst fand wieder die beliebte Vortragsreihe von «Explora» statt. Auch wurden die Liveübertragungen von Opern aus New York und Ballettvorstellungen aus Moskau wieder gezeigt. Den Abschluss des Jahres bildete das eindrückliche Silvesterkonzert der Berliner Philharmoniker live aus Berlin.

### SWISS CHOCOLATE ADVENTURE

Der pandemiebedingt eingebrochene ausländische Tourismus und die Museumsschliessungen haben sich auch im Berichtsjahr auf die Besucherzahlen in der Swiss Chocolate Adventure ausgewirkt. Trotzdem nahm gegenüber dem Vorjahr (54 641) die Besucherzahl im Jahr 2021 (69 961) um 28 % zu.

### BILDUNG UND VERMITTLUNG

Das Verkehrshaus ermöglicht Schulklassen erlebnis- und lehrreiche Exkursionen zu diversen Unterrichtsthemen. Die Kombination von spannenden Erlebnissen mit lehrplanrelevanten Inhalten sowie deren Verknüpfung mit realen Objekten und Anwendungen garantieren nachhaltige Unterrichtseinheiten. Das Team Bildung und Vermittlung unterstützt und berät Lehrpersonen bei den Vorbereitungen, konzipiert Unterrichtseinheiten (basierend auf LP 21) und bietet diverse Lehrerkurse und Weiterbildungen an. Exkursionen und Ausflüge mit Schulklassen waren auch im vergangenen Jahr pandemiebedingt eine organisatorische Herausforderung. Entsprechend ist es sehr erfreulich, dass sich sehr viele Lehrerinnen und Lehrer dieser Herausforderung







zung stellten und trotz allen erschwerenden Rahmenbedingungen eine Exkursion ins Verkehrshaus planten. Geplante Besuche mussten teils mehrmals verschoben werden. Unter diesen Umständen ist es umso erfreulicher, dass die Schülerzahlen 2021 so hoch wie zuletzt im Jahr 2016 lagen – die Schulen scheinen das Verkehrshaus vermisst zu haben. So haben im Berichtsjahr insgesamt 3037 Schulklassen und damit über 52000 Schülerinnen und Schüler das Verkehrshaus besucht. Diese verteilen sich über sämtliche Schulstufen vom Kindergarten bis zur Sekundarstufe II, wobei die Zyklen II (3.–6. Primar) und III (7.–9. Schuljahr) nach wie vor den grössten Teil ausmachen.

Pandemiebedingt wurden auch die Weiterbildungs- und Kursangebote im Verkehrshaus angepasst und überarbeitet. Aufgrund von Erfahrungen aus dem Vorjahr und Rückmeldungen von Lehrpersonen wurden 2021 keine Kurse angeboten, in welchen es zu einer Durchmischung von Lehrpersonen aus verschiedenen Schulhäusern gekommen wäre. Stattdessen setzte das Team Bildung und Vermittlung voll auf individualisierte Weiterbildungsangebote für einzelne Lehrerteams. Der Fokus lag noch stärker auf den jeweiligen Interessen (Inhalte/Themen/Stufen) der teilnehmenden Lehrpersonen. Dies stiess bei den Teams auf sehr guten Anklang. Insgesamt 31 Lehrerteams aus unterschiedlichen Schulhäusern der gesamten Schweiz haben eine solche Weiterbildung im Verkehrshaus geplant und durchgeführt: Das sind 744 Lehrerinnen und Lehrer, die das Verkehrshaus als ausserschulischen Lernort und dessen Angebote und Möglichkeiten für Schulklassen besser kennengelernt haben.

## FÜHRUNGEN

Nach einem schwierigen ersten Halbjahr stieg die Nachfrage nach Führungen, sodass im letzten Quartal 2021 annähernd die Durchschnittswerte von vor der Pandemie erreicht werden konnten. Mit 363 Führungen resultierte so immerhin eine leichte Steigerung zum Vorjahr von 11 %. Lehrpersonen entschieden sich zudem 2021 deutlich öfter für einen geführten Rundgang im Klassenverband. So wurden im Vergleich zu 2019 über doppelt so viele Führungen für Schulklassen verkauft (2021: 110). Die im Vorjahr neu konzipierten interaktiven Rundgänge «Fake News or Good Story» erfreuten sich nicht nur bei den Schulklassen grosser Beliebtheit, sondern ergänzten zusammen mit dem neuen «Rundgang vor und hinter die Kulissen» auch das Angebot «Nachts im Museum» ideal. Mit der Neuinszenierung des Autotheaters lancierten wir zudem die Führung «Alternative Antriebe», die vergangene Entwicklungen im Verkehr thematisiert und mögliche Alternativen für eine nachhaltige Mobilität aufzeigt.

## HANS ERNI MUSEUM

Die zwei Wochen nach ihrer Eröffnung pandemiebedingt geschlossene Ausstellung «Kunst-Stoff Plastik» konnte verlängert werden und stiess wie auch die gleichzeitig angebotenen virtuellen Führungen, Werkgespräche und



die Podiumsdiskussion auf beachtliches Interesse. Für die Ausstellung «Panta rhei» reagierten Studierende der Fachklasse Grafik des Fach- und Wirtschaftsmittelschulzentrums Luzern auf Hans Ernis gleichnamiges grosses Wandbild im Auditorium des Museums. Die Junggrafiker kürten ihre Heldinnen und Helden aus jüngster Zeit. Die Ergebnisse wurden im Museum sowie im öffentlichen Raum vor der Luzerner Kantonalbank und schweizweit auf den Grossmonitoren von Clear Channel gezeigt und in einer Beilage der «Luzerner Zeitung».

Einen Beitrag zum 60-Jahr-Jubiläum der Berner «Stiftung Cerebral» leistete die Schau «Jahr für Jahr für guten Zweck. Hans Ernis Kalender für die Stiftung Cerebral». Seit 35 Jahren stellt die Familie Hans Erni der Stiftung Werke für den Jahreskalender zur Verfügung. Alle bisher produzierten Kalender waren ausgestellt.

Zum 200-Jahr-Jubiläum des Löwendenkmals eröffnete das Museum im Oktober, in Kooperation mit L21 der Kunsthalle Luzern, die Ausstellung «Thorvaldsens Löwe und die Folgen für Tourismus und Kunst». Hans Ernis Begeisterung für das Denkmal war der Grund, eine Ausstellung mit über 70 Leihgaben aus internationalen öffentlichen und privaten Sammlungen zu zeigen: Werke von Bertel Thorvaldsen und von anderen Künstlern, die sich mit diesem kontrovers diskutierten Denkmal beschäftigten.

Das Thorvaldsen-Museum übernahm den Katalogbeitrag von Kurator Heinz Stahlhut für die Publikation zur gleichzeitigen Ausstellung in Dänemarks Hauptstadt.

## SCHULDIENTST

<b>Schulklassen</b>	3037
<b>Schüler/-innen</b>	52050
<b>Teilnehmer Lehrerkurse</b>	744





SWISSAIR

SWISSAIR

LANE-MART

INGER



# MARKETING UND VERKAUF

## *Onlinekommunikation ausgebaut*

### MARKETING

Am 1. März 2021 ging das Verkehrshaus nach zweieinhalbmonatiger Schliessung wieder auf. Mit der «Startklar!»-Kampagne luden wir die Öffentlichkeit ein, uns Papierflieger als Bild oder Video einzusenden. Zahlreiche Einsendungen erreichten uns via Social Media und zeugten davon, dass unsere Fans, Besucher und Partner wieder bereit waren, das Museum zu besuchen. Im Fokus der Plakatkampagne im Frühling standen unsere Objekte und Ausstellungspartner. Die attraktiven Sujets fielen auf und lösten manch positive Rückmeldung aus.

Auch im Berichtsjahr schöpften wir die Potenziale der digitalen Kommunikation vermehrt aus und setzten zunehmend auf bewegte Displaywerbung und Mobile Advertisement. Neue Content-Formate sowie eine intensivere Interaktion mit unseren Followern auf Social Media zeigten ihre Wirkung. Zudem fanden die Newsletter Anklang bei immer mehr Abonnenten. Die Zunahme der Newsletter-Abonnenten betrug 18 %. Dank der wachsenden Expertise im Marketingteam und laufenden Optimierungen der Infrastruktur im Bereich von Videoproduktionen haben wir zudem vermehrt Livestreams produziert. Gemeinsam mit dem Planetarium produzierten wir im Februar (Marslandung, bisher 327 000 Views) und im Juni (Sonnenfinsternis in der Arktis, bisher 138 000 Views) zwei Livestreams.



### VERKAUF

Die Verkaufsaktivitäten waren pandemiebedingt auf den Schweizer Markt und das grenznahe Ausland ausgerichtet. Verkaufsfördernde Kooperationen und Promotionen wurden mit Partnern mit regionaler wie auch nationaler Präsenz erfolgreich umgesetzt. Im grenznahen Ausland

wie auch in Übersee spannte das Verkaufsteam mit Luzern und Schweiz Tourismus zusammen. Die Anzahl der ausländischen Touristen liegt noch weit unter dem Niveau von 2019. Im Berichtsjahr durften wir wieder vermehrt individualreisende Gäste aus Deutschland, den Benelux-Ländern und Grossbritannien begrüßen.

Das internationale Netzwerk wurde aufrechterhalten, gepflegt und im Spätherbst mit ersten Verkaufsreisen nach London und den USA weiter ausgebaut. Gegen Jahresende liessen sich die ersten amerikanischen Sprachreisegruppen wieder vom Bildungs- und Lernort Verkehrshaus begeistern. Die kontinuierliche Marktbearbeitung trägt trotz Pandemiejahre Früchte: Das Verkehrshaus bleibt ein touristischer Höhepunkt. Die Digitalisierung nimmt im herkömmlichen Kaufprozess von Tickets wie auch bei Promotionen einen immer grösseren Stellenwert ein. Der Anteil am Onlineumsatz über sämtliche Tickets konnte von 10 % (2019) auf 35 % im vergangenen Jahr gesteigert werden.

Das Fehlen der ausländischen Touristen wirkte sich auch auf den Umsatz im Verkehrshaus-Shop aus. Dafür stieg der Anteil Besucher aus der Westschweiz merklich. Im Online-shop wurde das Sortiment erweitert. Zu den Verkaufsschlagnern gehörten die Maître-Chocolatier-Kreationen und die Verkaufsartikel zum Film «Dinosaurier der Antarktis».

### MITGLIEDERDIENST

Auch in diesem Berichtsjahr fand die Mitgliederversammlung pandemiebedingt nicht vor Ort statt. Über die Traktanden der 74. Mitgliederversammlung vom 19. Juni 2021 wurde brieflich mit einer Antwortkarte abgestimmt. Die Abstimmungsunterlagen erhielten alle volljährigen Vereinsmitglieder. Bei einer Stimmbeteiligung von 17,4 % wurden alle Traktanden angenommen. Für Kathrin Amacker wurde neu Anton Häne in den Vorstand gewählt.

Per Ende 2021 zählte der Verein Verkehrshaus der Schweiz 35 924 Mitglieder. Dies entspricht einem Rückgang von 4,2 % gegenüber Vorjahr. Dieser verringerte sich gegenüber 2020 um 1,2 Prozentpunkte. Im vierten Quartal und bei der Erneuerung der Mitgliedschaften für 2022 war eine gewisse Zurückhaltung spürbar. Bestehende Mitglieder kündigten ihre Mitgliedschaft wegen der Zertifikatspflicht und der unsicheren Entwicklung der Pandemie.







## KONFERENZEN UND EVENTS

Im Berichtsjahr fanden 310 Anlässe statt (2020: 226). Dies entspricht einem Plus von 37 %. Das Jahr 2021 war für den Bereich Konferenzen und Events mit vielen Hochs und Tiefs sowie viel Unerwartetem verbunden. Die Massnahmen des BAG hatten einen grossen Einfluss auf den Eventbetrieb. So konnten im Januar und Februar keine Anlässe stattfinden. In den Monaten mit gelockerten Pandemiemassnahmen fanden jedoch überraschend viele Konferenzen und Events statt. Die Veranstalter haben vor allem in den Monaten September, Oktober und November gebucht: Veranstaltungen wurden nachgeholt oder spontan organisiert. Gefragt waren Flexibilität und die Bereitschaft, sich mit neuen Eventformaten vertraut zu machen, die auch in Zukunft das Eventbusiness prägen werden. Das Interesse an Führungen war weiterhin gross. Das Angebot wurde laufend an die Bedürfnisse der Besucher angepasst.

Erwähnenswert ist das 50-Jahr-Jubiläum des Departements Wirtschaft der HSLU am 15. September im Conference Center mit 200 Gästen. Gefeierte wurde mit goldenem Fötzelregen, einem feinen Apéro riche und einem Konzert der Luzerner Band Dada Ante Portas. Am 4. November wurden die Mitarbeiter der Swisscom mit einem Mini-Foodtruck-Festival überrascht. Den Austausch mit Kollegen nach dem Homeoffice in gemütlicher Atmosphäre wieder zu ermöglichen, war dem Veranstalter besonders wichtig. Die Halle Luftfahrt bot das perfekte Ambiente dazu.



## GASTRONOMIE

Die Genossenschaft ZFV-Unternehmungen ist für das kulinarische Wohl der Museumsbesucher verantwortlich. Darüber hinaus will sie mit der Brasserie, dem Selbstbedienungsrestaurant Mercato und der Café-Bar lebendige Begegnungsorte für alle bieten. Dies war 2021 aufgrund der Covid-19-Pandemie bedingt möglich. Die wechselnden Rahmenbedingungen verlangten nach Flexibilität und steten Anpassungen. Im Fokus stand das kulinarische Wohl der Gäste.

Das Verkehrshaus und die Restaurantbetriebe blieben in den ersten zwei Monaten des Berichtsjahres aufgrund des Lockdowns geschlossen. Als das Museum Anfang März seine Türen wieder öffnen durfte, wandelte das Gastroteam das Mercato und die Café-Bar in der Eingangshalle kurzerhand zu einer Take-away-Station um. Ebenfalls gab es in der Arena ein zusätzliches Verpflegungsangebot zum



Mitnehmen. Ab April durften wiederum Gäste auf der Restaurantterrasse bewirtet werden: Die Gästezahl war insbesondere an den Wochenenden und in den Frühlingferien hoch. Als Ergänzung zum bestehenden Verpflegungsangebot bot das Gastroteam den Museumsgästen sowie der Laufkundschaft mit eigenen oder Foodtrucks von Partnern vor dem Eingangsbereich eine kulinarische Abwechslung. Anfang Sommer kehrte schliesslich mit der Öffnung der Innenbereiche der Restaurants und der Bewilligung für Veranstaltungen ein Stück Normalität zurück. Nach langem Warten konnte im Juni die im Vorjahr umgebaute Brasserie offiziell in Betrieb genommen werden, nachdem sie im Dezember 2020 einen Tag nach Eröffnung wieder hatte schliessen müssen. Während der Sommerferien hatte die Brasserie auch abends geöffnet und war rege besucht. Stets unter Einhaltung des Schutzkonzepts richtete das Gastroteam im Sommer zahlreiche kleinere Bankette und Apéros aus, gefolgt von mehreren Grossanlässen im Herbst. Ein Höhepunkt war der Bundesrats-Apéro mit der Bevölkerung im Oktober. Besonders hervorzuheben ist die tatkräftige Unterstützung engagierter Verkehrshaus-Mitarbeitender an einzelnen Veranstaltungen, wenn es pandemiebedingt zu Personalengpässen kam.

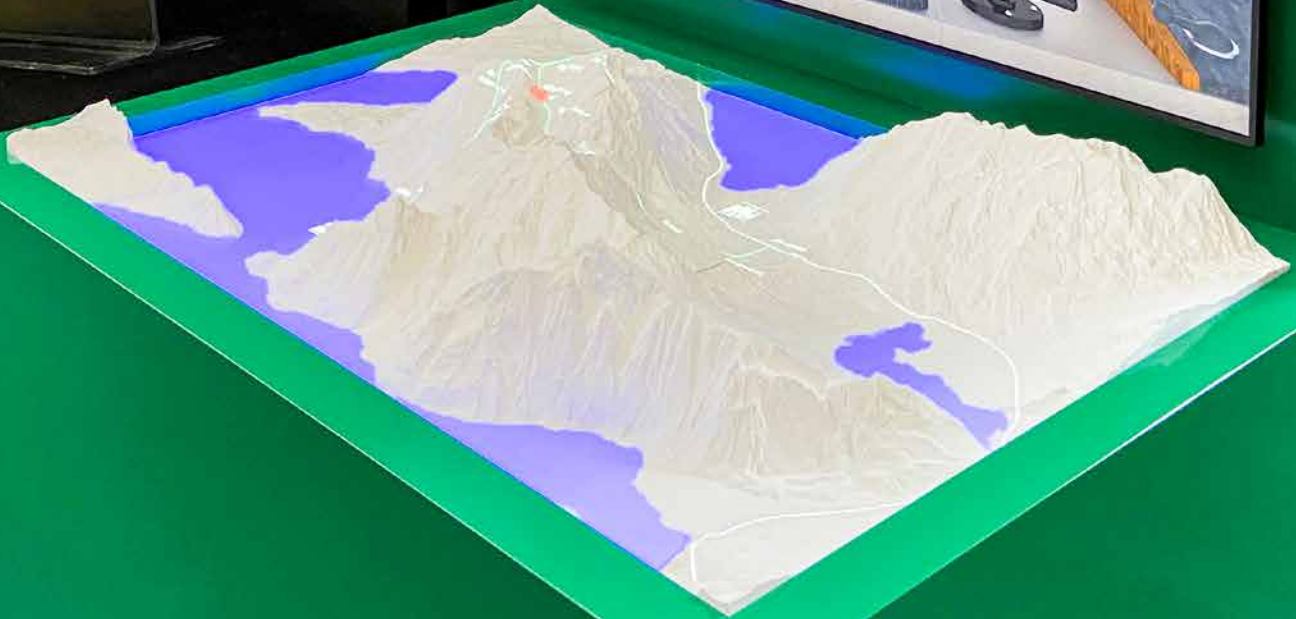
Im Oktober 2021 stiess ein neues Mitglied zum Gastronomieteam. Der Serviceroboter «BellaBot» – genannt Werni – greift den Mitarbeitenden im Service unter die Arme, beispielsweise beim Servieren oder Abräumen von Speisen und Getränken, und verbindet somit auf innovative Weise das gastronomische Angebot mit dem Museumserlebnis. Dank Werni hat das Gastronomieteam mehr Zeit für die Gäste, die äusserst positiv und neugierig auf den Serviceroboter reagierten. Das ereignisreiche Jahr endete ähnlich, wie es begann: ruhig. Denn mit den erneuten Massnahmenverschärfungen vor den Festtagen wurden viele Weihnachtsanlässe kurzfristig storniert oder verschoben. Die gute Zusammenarbeit im Team, mit dem Verkehrshaus und allen weiteren Partnern sowie die positiven Rückmeldungen der Gäste im Berichtsjahr stimmen für das neue Jahr 2022 zuversichtlich.





Königliche Erlebnisfahrt auf die Rigi  
Voyage d'aventure royal sur le mont Rigi  
Viaggio d'avventura reale sul monte Rigi  
Royal adventure trip to Mount Rigi

Rigi





## ONLINEKOMMUNIKATION

Das Verkehrshaus der Schweiz war 2021 auf den Social-Media-Plattformen Facebook, Instagram, LinkedIn, Twitter, TikTok und YouTube präsent und aktiv. Die wichtigsten Plattformen 2021 waren Facebook, Instagram und LinkedIn. Mit der Social-Media-Strategie 21 wurden auf den Onlinekanälen erfolgreich neue Formate eingeführt, die bei der Community sichtlichen Anklang fanden. Die aufwendig aufgearbeiteten Objekte der Woche zeichneten sich durch überdurchschnittlich gute Beachtung und Interaktionsrate aus. Um den Aufwand zu optimieren, wurde auf ein monatliches Intervall gewechselt, wodurch die Qualität und die inhaltliche Tiefe der einzelnen Beiträge nochmals gesteigert werden konnten. Besonders geschätzt wurden Blicke hinter die Kulissen, seien es Neuigkeiten zu laufenden Projekten, künftigen Ausstellungen oder Beispiele aus dem Alltag des Verkehrshauses und seiner Mitarbeitenden.

Auf sämtlichen Kanälen konnte ein erfreuliches Wachstum der Fan-Community erzielt werden. Die totale Reichweite unserer publizierten Inhalte – also die Zahl, wie oft unsere Inhalte gesehen wurden – beträgt fast 4 Millionen. Rund 2,2 Millionen betreffen Facebook. Die Reichweite auf dem Facebook-Kanal ging im Berichtsjahr gegenüber 2020 um 18 % zurück. Dies insbesondere weil mit bezahlten Inhalten weniger Empfänger erreicht wurden. Nicht miteingerechnet und nicht ermittelbar sind hier sämtliche veröffentlichten Beiträge von Besuchern.

Das Verkehrshaus wird auch von Influencern besucht. Im Berichtsjahr waren dies Michelle Hunziker und Zeki (Mr. Swissmeme), die für Aufsehen sorgten. Insgesamt verzeichnen die Influencer, die im Verkehrshaus waren, eine kumulierte Community von fast acht Millionen Followern.



## UNTERNEHMENSKOMMUNIKATION

Als meistbesuchtes Museum der Schweiz war das Verkehrshaus immer wieder im Fokus. Die lokalen Medien wollten insbesondere wissen, wie das Verkehrshaus mit der Covid-19-Pandemie umgeht. Die interne und externe Information betreffend die Pandemie hatte wie im Vorjahr eine grosse Wichtigkeit. Eine maximale nationale Medienresonanz brachte der Besuch des Gesamtbundesrates zusammen mit dem Luzerner Regierungsrat und dem Luzerner Stadtpräsidenten am 13. Oktober 2021 anlässlich des Bevölkerungspäros.

## KONGRESSE UND EVENTS

<b>Führungen</b>	363
<b>Anlässe</b>	310
<b>Teilnehmende an Anlässen</b>	17 407

## MITGLIEDERDIENST

<b>Mitglieder total</b>	35 924
-------------------------	--------









# RÜCKBLICK UND AUSBLICK

*Rückblick 2021/Ausblick 2022*

## RÜCKBLICK 2021

<b>26.03. – 28.03.</b>	Camping Days
<b>29.03. – 02.05.</b>	Truck Days
<b>24.04.</b>	Drehorgeltag
<b>21.05.</b>	Jubiläumsfeier 150 Jahre Rigibahnen
<b>22.05.</b>	Vernissage neues Autotheater
<b>27.05. – 30.05.</b>	BKW Experience Days
<b>18.06.</b>	Vernissage Themeninsel «Rigibahnen»
<b>18.06. – 20.06.</b>	Rail Days
<b>27.06.</b>	Rain Open Day
<b>09.07. – 11.07.</b>	Cycling Days
<b>11.07. – 31.07.</b>	IGLUNA 2021
<b>15.08.</b>	Eröffnung Themeninsel «Moko»
<b>20.09. – 30.09.</b>	Truck Days
<b>22.09.</b>	Vernissage «Logistik erleben!» Teil 2
<b>02.10.</b>	Töffli-Event
<b>03.10.</b>	Rain Open Day
<b>15.10. – 17.10.</b>	Air and Space Days
<b>21.10.</b>	Vernissage Dampfschiff Rigi
<b>10.11.</b>	Digitaltag
<b>18.11.</b>	Eröffnung Themeninsel «Egli Racing»

## AUSBLICK 2022

<b>25.03. – 27.03.</b>	Camping Days
<b>08.04. – 10.04.</b>	Road Days
<b>12.04.</b>	Vernissage «175 Jahre Bahnverkehr»
<b>21.04. – 24.04.</b>	Logistic Days
<b>29.04. – 01.05.</b>	Tourism and Ropeway Days
<b>14.05. – 22.05.</b>	Powerfuel Week
<b>16.06. – 19.06.</b>	Public Transportation Days
<b>01.07. – 03.07.</b>	Cycling Days
<b>02.09. – 04.09.</b>	Farming Days
<b>09.09. – 11.09.</b>	Concours d'Excellence
<b>14.10. – 16.10.</b>	Air and Space Days
<b>21.10. – 23.10.</b>	Bob Run Days



# EREIGNISSE

## Rückblick 2021



### 12.2.2021 Militärische Luftfahrt

Die neue Themeninsel SPHAIR in der Halle Luftfahrt informiert über den Traumberuf Militärpilot/-in.



### 26.3.2021 Camping Days

Im Fokus stehen Camper, Wohnwagen samt Zubehör. Alles, was es für abenteuerliche Outdooraktivitäten braucht.



### 29.3.2021 Truck Days

Selber einen Lastwagen steuern und spannende Einblicke in den Beruf als Strassentransportfachfrau/-fachmann.



### 30.4.2021 Botschafterbesuch

Der chinesische Botschafter Wang Shiting zusammen mit Direktor Martin Bütikofer auf der Livemap Switzerland.



### 21.5.2021 Zahnrad dampflokom Nr. 7

Fahrt anlässlich des 150-Jahr-Jubiläums der Rigibahnen mit Bundesrätin Simonetta Sommaruga im Gepäckabteil.



### 22.5.2021 Neuinszenierung Schaulager

Das Schaulager wurde zum 25. Geburtstag des Swiss-Car-Registers neu mit Automobilen bestückt.



### 27.5.2021 BKW Experience Days

Elektroboot fahren und spielerisches Lernen rund um Wind, Sonne und Wasser sowie Besucherfahrten im VW ID.3.



### 18.6.2021 Rail Days

Die Vielfalt des Schienenverkehrs, präsentiert von Ausstellungspartnern und Eisenbahn-Enthusiasten.



### 18.6.2021 Themeninsel Rigi

Eine virtuelle Fahrt im Führerstand eines Triebwagens von Vitznau auf die Rigi, kommentiert von einem Lokführer.





**22.6.2021 Red Bull The Edge**  
Virtuell auf einer Kletterwand das Matterhorn besteigen und das wundervolle Alpenpanorama bestaunen.



**23.6.2021 Zeichnungswettbewerb**  
Preisübergabe des Pentel-Zeichnungswettbewerbs mit dem japanischen Botschafter Kojiro Shiraishi.



**27.6./3.10.2021 Rain Open Day**  
Führungen mit Blick hinter die Kulissen der nationalen Mobilitätssammlung im Aussenlager Rain.



**9.7.2021 Cycling Days**  
Die Welt des Zweirads mit und ohne Elektromotor. Eine ideale Testumgebung in der Arena.



**11.7.2021 Forschungsprogramm**  
Das internationale Forschungsprogramm IGLUNA beschäftigt sich mit der Raumfahrt von morgen.



**24.9.2021 Logistic Days**  
Einmal Lastwagen fahren und Paletten stapeln: Die Logistikbranche interaktiv erleben und kennenlernen.



**2.10.2021 Töffli Tourist Trophy**  
Attraktive Ausflugsfahrt mit bis zu 500 Teilnehmern auf einer vorgegebenen Route mit diversen Checkpoints.



**13.10.2021 Bundesratsbesuch**  
Der Bundesrat und die Luzerner Regierung mit dem Luzerner Stadtpräsidenten trafen die Bevölkerung.



**15.10.2021 Air and Space Days**  
Pilotenberuf, Cockpitführungen oder das Entdecken von Luftfahrzeugen: Die Welt der Fliegerei steht im Zentrum.



# FINANZJAHR 2021

## FINANZJAHR

Auch 2021 prägte die Pandemie das Jahresgeschehen. Die ersten beiden Monate war das Verkehrshaus der Schweiz komplett geschlossen, dann limitierten vor allem verschiedene Kapazitätsbeschränkungen den Betrieb und ab 13. September 2021 galt auf dem ganzen Areal eine Zertifikatspflicht. Trotzdem konnten im Berichtsjahr über 775 000 Eintritte registriert werden. Damit erzielte das Verkehrshaus einen Ertrag von 8 273 313 CHF. Dank weitergeführter grosszügiger staatlicher Hilfe in Form von Ausfallentschädigung für Kulturunternehmen (1 761 304 CHF) und Kurzarbeitsentschädigung (725 264 CHF) konnte der Jahresverlust mit –253 463 CHF in Grenzen gehalten werden. Das eingeschränkte Verkehrshaus-Angebot erschwerte auch den Verkauf von Mitgliedschaften deutlich, und so reduzierte sich der Mitgliederbestand auf 35 924 Personen. Folglich sind auch die Mitglieder- und Gönnerbeiträge auf unter 2 Mio. CHF gesunken. Trotz den widrigen Umständen konnten die weiteren Erträge (Attraktionen, Sponsoring- und Werbeerträge, Shop, Konferenzen und Events, Gastronomie) leicht gesteigert werden und bewegten sich nach wie vor unterdurchschnittlich bei rund 6,1 Mio. CHF.

## ERFOLGSRECHNUNG

Die Jahresrechnung schliesst mit einem Unternehmensverlust von –253 463 CHF ab, was 133 300 CHF über dem Vorjahresergebnis liegt. Dies ist sicherlich kein erfreuliches Ergebnis, aber auch eindeutig der Pandemie zuzuschreiben. Die Betriebserträge konnten zwar aufgrund eines besucherstarken Sommers um 29,3 % gegenüber dem Vorjahr gesteigert werden, liegen aber mit –15,5 % noch deutlich hinter dem Jahr 2019 zurück. Als Dienstleistungsunternehmen war der komplette Betrieb ab dem Frühjahr gefordert. Die Umsetzung des Schutzkonzeptes sowie die Zertifikatskontrolle haben Zusatzkosten generiert. Gleichzeitig gelang es dem Management, neue Themen zu entwickeln und potente Partner für die kurz- und mittelfristige Entwicklung des Unternehmens zu gewinnen. Wobei die Ausgaben im Sach- und im Personalaufwand sowie die Investitionstätigkeit für Ausstellung und Infrastruktur von Zurückhaltung geprägt waren und zu einem gewissen Umsetzungsstau geführt haben.

## ERFOLGSRECHNUNG (CHF)

	2021	2020
Nettoerlöse aus Lieferungen und Leistungen	16 342 823	12 637 247
Eintrittserträge	8 273 313	5 812 551
Erträge Attraktionen	244 350	156 191
Mitglieder- und Gönnerbeiträge	1 913 789	2 016 811
Sponsoring- und Werbeerträge	2 134 951	1 753 489
Erträge Shops	1 315 083	1 068 156
Sonstige Erträge	2 461 337	1 830 049
Material- und Projektaufwand	–4 267 337	–3 135 237
Personalaufwand	–9 621 089	–9 708 873
Übriger betrieblicher Aufwand	–7 303 069	–6 231 284
Raumaufwand, Unterhalt, Reparaturen, Ersatz	–4 420 479	–3 353 223
Verwaltungs- und Informatikaufwand	–506 404	–344 721
Marketing- und Werbeaufwand	–2 662 990	–2 399 576
Sonstiger Betriebsaufwand / -ertrag	286 804	–133 764
Abschreibungen und Wertberichtigungen auf Positionen des Anlagevermögens	–1 774 274	–2 173 001
<b>Betriebliches Ergebnis vor Zinsen und Steuern</b>	<b>–6 622 946</b>	<b>–8 611 148</b>
Finanzertrag	26 499	79 600
Finanzaufwand	–212 405	–79 272
<b>Betriebliches Ergebnis vor Steuern</b>	<b>–6 808 852</b>	<b>–8 610 820</b>
Betriebsfremder Ertrag	4 018 979	4 318 980
Ausserordentlicher, einmaliger oder periodenfremder Ertrag	2 541 410	3 905 077
Ausserordentlicher, einmaliger oder periodenfremder Aufwand	–5 000	0
<b>Jahresergebnis vor Steuern</b>	<b>–253 463</b>	<b>–386 763</b>
<b>Jahresgewinn / Jahresverlust</b>	<b>–253 463</b>	<b>–386 763</b>



**BILANZ**

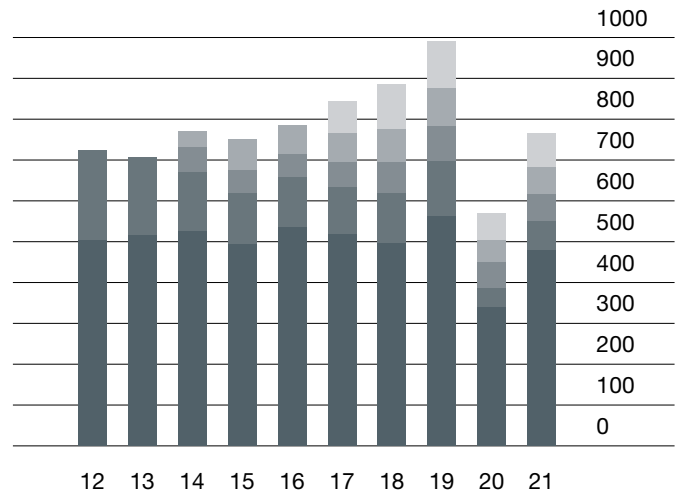
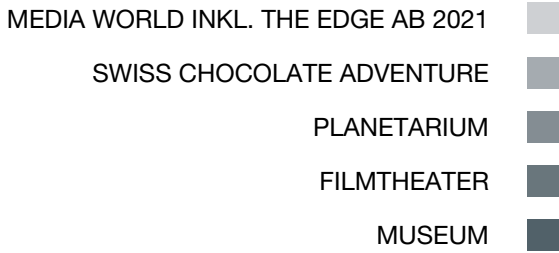
Die Bilanzsumme erhöhte sich im Berichtsjahr um 16514865 CHF auf 45866559 CHF. Diese Erhöhung ist auf zwei Effekte zurückzuführen. Erstens schreitet das Bauprojekt «Mehrzweckgebäude» planmässig und erfolgreich voran, was auch das Fremdkapitalvolumen um 10 Mio. CHF erhöht. Andererseits zwingt uns die Negativzinssitua-

tion dazu, einen verhältnismässig hohen Bestand an flüssigen Mitteln im Verein Verkehrshaus der Schweiz zu halten.

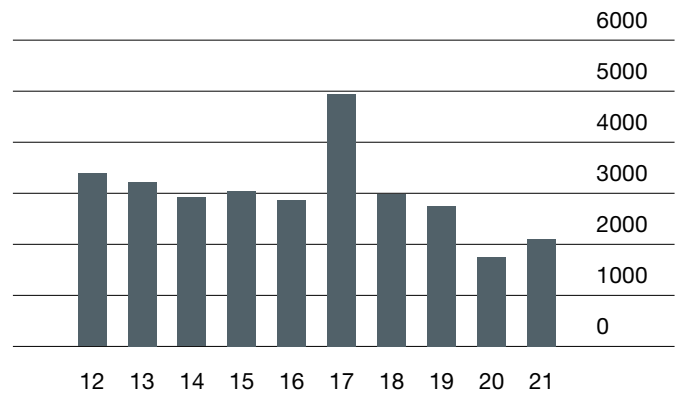
<b>BILANZ PER 31. DEZEMBER (CHF)</b>	<b>2021</b>	<b>2020</b>
<b>Aktiven</b>		
<b>Umlaufvermögen</b>		
Flüssige Mittel	20395509	10695027
Forderungen aus Lieferungen und Leistungen	872124	897214
Gegenüber Dritten	402329	471180
Gegenüber Mitgliedern	469795	426034
Übrige kurzfristige Forderungen	474775	111517
Gegenüber Dritten	474775	111517
Vorräte	211815	208066
Aktive Rechnungsabgrenzungen	4797690	5060264
<b>Total Umlaufvermögen</b>	<b>26751913</b>	<b>16972088</b>
<b>Anlagevermögen</b>		
Sachanlagen	19114646	12379606
Mobile Sachanlagen	804544	1031909
Immobilien Sachanlagen	18310102	11347697
<b>Total Anlagevermögen</b>	<b>19114646</b>	<b>12379606</b>
<b>Total Aktiven</b>	<b>45866559</b>	<b>29351694</b>
<b>Passiven</b>		
<b>Kurzfristiges Fremdkapital</b>		
Verbindlichkeiten aus Lieferungen und Leistungen	3551026	1612673
Gegenüber Dritten	3551026	1612673
Übrige kurzfristige Verbindlichkeiten	1393501	1302876
Gegenüber Dritten	1393501	1302876
Passive Rechnungsabgrenzungen	15866199	11199743
<b>Total kurzfristiges Fremdkapital</b>	<b>20810726</b>	<b>14115292</b>
<b>Langfristiges Fremdkapital</b>		
Langfristig verzinsliche Verbindlichkeiten	10000000	0
Gegenüber Dritten	10000000	0
Langfristige Rückstellungen	10678264	10605370
<b>Total langfristiges Fremdkapital</b>	<b>20678264</b>	<b>10605370</b>
<b>Total Fremdkapital</b>	<b>41488990</b>	<b>24720662</b>
<b>Eigenkapital</b>		
Vereinskapital	4631032	5017795
Jahresgewinn / Jahresverlust	-253463	-386763
<b>Total Eigenkapital</b>	<b>4377569</b>	<b>4631032</b>
<b>Total Passiven</b>	<b>45866559</b>	<b>29351694</b>



**EINTRITTE  
2012 BIS 2021  
(IN TSD)**



**ENTWICKLUNG  
SPONSORINGERTRAG  
2012 BIS 2021  
(IN TCHF)**



**REVISORENBERICHT**

PricewaterhouseCoopers hat die Jahresrechnung und das Vorhandensein des IKS (internes Kontrollsystem) geprüft und für in Ordnung befunden. Die Revisionsstelle empfiehlt sie der Mitgliederversammlung zur Annahme. Die vollständige Jahresrechnung inklusive Anhang und der Prüfungsbericht können in der Direktion eingesehen werden.

**QUALITÄTSMANAGEMENT**

Aufgrund der Pandemie führte die SGS Société Générale de Surveillance SA im Verkehrshaus ein digitales Rezertifizierungs-Audit nach ISO 9001:2015 erfolgreich durch. Sie bestätigt die kontinuierliche Weiterentwicklung des Systems. Im Frühjahr 2022 wird planmässig ein Überprüfungs-Audit stattfinden.

**DANK AN DIE ÖFFENTLICHE HAND**

Auch im zweiten Pandemiejahr gilt ein ganz besonders grosser Dank allen öffentlich-rechtlichen Körperschaften. Denn ohne die grosszügigen öffentlichen Gelder im Bereich der Ausfallentschädigung für Kulturunternehmen und der Kurzarbeitsentschädigung wäre die Fortführung der Institution Verkehrshaus der Schweiz in der bekannten und erfolgreichen Form gefährdet gewesen. Die aufwendigen Arbeiten im Bereich der grossen nationalen Mobilitätsammlung des Verkehrshauses hätten eingestellt werden müssen, und das Verkehrshaus der Schweiz hätte seine Marktstellung und seine Innovationskraft für den Wiederaufbau grundsätzlich verloren.

**LAGEBERICHT**

Das Schwerpunktthema «Logistik erleben!» wurde wegen der Coronapandemie weiter bis ins Jahr 2022 verlängert. So konnten die Partnerinteressen gewährleistet werden und trotz pandemiebedingten Einschränkungen dem breiten Publikumsinteresse Rechnung getragen werden. Erfreulicherweise ist es dem Verkehrshaus-Management trotz den sehr herausfordernden Umständen gelungen, zu den bestehenden Partnerschaften mit spannenden und modernen Themen neue Partner für das Haus zu begeistern. Trotzdem bremsten leider der Lockdown und die Kapazitätsbeschränkungen die Projektumsetzung in den Bereichen Ausstellung, Marketing, Verkaufsförderung und Infrastruktur. Auch die Lancierung des neu renovierten und technisch aufgewerteten Filmtheaters fiel diesen Umständen über weite Strecken zum Opfer.

Die Bauarbeiten beim «Mehrzweckgebäude» gehen gut und zufriedenstellend voran. Das Fundament in dem sehr schwierigen Erdreich konnte planmässig erstellt werden, und der Rohbau mit der anspruchsvollen Deckenkonstruktion über der stützenfreien Ausstellungshalle wird Anfang April 2022 abgeschlossen sein. Die Eröffnung der neuen Ausstellung samt neuem, zusätzlichem Eingang an der Haldenstrasse wird ein Jahr später erfolgen, und die Nutzer in den Obergeschossen werden im Frühjahr 2023 einziehen.



## VERKEHRSHAUS BLEIBT BELIEBT

Gegenüber dem Vorjahr konnten praktisch alle Angebote bei den Frequenzen markant zulegen, was insgesamt zu 16342823 CHF Nettoerlösen führte. 481493 Besucherinnen und Besucher gingen ins Museum, 72406 ins Filmtheater, 66968 ins Planetarium, 69961 ins Swiss Chocolate Adventure, und 84429 besuchten die Media World oder das neue VR-Klettererlebnis «The Edge». Sobald das Verkehrshaus die Tore öffnen konnte, strömten die Besucherinnen und Besucher in gewohnter Zahl ins Museum. Die erlassenen Beschränkungen für Auslandsreisen und ein regnerischer Sommer wirkten sich positiv auf die Besucherzahlen aus. Nach wie vor litt im zweiten Pandemiejahr die Mitgliederzahl des Vereins unter dem eingeschränkten Angebot. Per 31. Dezember 2021 zählte der Verein 35924 Mitglieder.

## NEUE SPONSOREN

Als Vorbote der neuen Energieausstellung im Neubau «Mehrzweckgebäude» bemerkt man ein gesteigertes Interesse der Sponsoringpartner bei den Themen Nachhaltigkeit und Energiewende. So konnte das Verkehrshaus nicht nur in einem weiteren schwierigen Jahr auf seine Partner aus der Wirtschaft zählen, sondern konnten seit längerer Zeit wieder einmal die Sponsoring- und Werbeerträge auf über 2,13 Mio. CHF gesteigert werden.

## EIGENKAPITAL EINGEBRACHT

Die anhaltende Negativzinsproblematik macht es weiterhin sehr schwierig, auch nur verhältnismässig kleine Eigenkapitalreserven anzulegen. Somit wurde bereits im Vorjahr der komplette Eigenkapitalanteil von 5,5 Mio. CHF in den Bau des Mehrzweckgebäudes eingebracht.

## RISIKOBEURTEILUNG

Das Verkehrshaus hat die Risikobeurteilung im Rahmen des bestehenden Risk-Management-Prozesses ergänzt, aktualisiert und dokumentiert. Die relevanten Risiken und die Ziele der Risikoreduktion wurden vom Vorstand überprüft und wo nötig angepasst.

## AUSSERGEWÖHNLICHE EREIGNISSE

Auch wenn das gesamte Jahr 2021 mit der noch immer nicht ausgestandenen Covid-19-Pandemie ein ausserordentliches Jahr war, so sind keine weiteren und darüber hinausgehend aussergewöhnlichen Vorfälle aus dem Berichtsjahr zu vermelden.

## ZUKUNFTSAUSSICHTEN

Die Besucherfrequenzen lassen trotz den Pandemiebeschränkungen positiv in die Zukunft blicken. Das Schwerpunktthema «Logistik erleben!», als ein für die Schweizer Volkswirtschaft bedeutendes Thema, hat auch im zweiten Jahr als Publikumsmagnet gewirkt. Der eingebrochene Tourismusmarkt wird weiterhin seine Auswirkungen auf die Besucherfrequenzen haben. Das Management ist zuversichtlich, für die kommende Erholungsphase mit dem nach wie vor sehr attraktiven und abwechslungsreichen Angebot des Verkehrshauses richtig aufgestellt zu sein.

In der Geschäftsleitung gab es im abgelaufenen Geschäftsjahr zwei Veränderungen: Anfang des Jahres fand die planmässige Pensionierung des langjährigen Vizedirektors und Leiters Vermittlung und Entwicklung Daniel Schlup statt. Neu wurde im Mai die Geschäftsleitungsstelle Markt und Entwicklung mit Martin Ettlinger besetzt, und die neue Aufbauorganisation mit Stärkung des Mittelmanagements wurde Ende des Jahres umgesetzt.

Das Bauprojekt «Mehrzweckgebäude» konnte erfolgreich weitergeführt werden und ist nach den sehr anspruchsvollen Tiefbau- und weit fortgeschrittenen Rohbauarbeiten kostenmässig auf Kurs. Die Eröffnung der neuen Ausstellungsfläche und des neuen Eingangs Haldenstrasse ist für den 3. April 2023 geplant. Der Bezug der Obergeschosse wird im Frühjahr 2023 etappenweise erfolgen. Mit dem laufenden Prozess der Umzonung des Verkehrshaus-Grundstückes in die «Sonderzone VHS» wird die Grundlage für die Sanierung bzw. Umnutzung des bestehenden Bürogebäudes im Hinblick auf eine Beherbergung gelegt.

Die Geschäftsrisiken werden durch unseren Risikobeurteilungsprozess aufmerksam verfolgt. Das strikte und genaue Kostenmanagement, der kontinuierliche Verbesserungsprozess, die guten und permanent gepflegten Kontakte zur öffentlichen Hand und zu Partnern aus der Wirtschaft sowie Optimierungen in der Organisation sind die Basis, eine herausfordernde Zukunft zu meistern und auf den Weg des Erfolges zurückzukehren.

## KENNZAHLEN VERKAUF

<b>Eintritte Museum</b>	481 493
<b>Eintritte Filmtheater</b>	72 406
<b>Eintritte Planetarium</b>	66 968
<b>Eintritte Chocolate Adventure</b>	69 961
<b>Eintritte Media World/The Edge</b>	84 429

## KENNZAHLEN PERSONAL

<b>Mitarbeitende im Monatslohn</b>	73
<b>Mitarbeitende im Stundenlohn</b>	133
<b>Mitarbeitende total</b>	206
<b>Mitarbeitende 100 %</b>	112



# ORGANISATION

*Verein, Stiftungen, Ehrenmitglieder, Kader*

## VORSTANDSMITGLIEDER

**Franz Steinegger**

lic. iur., alt Nationalrat, Altdorf (Präsident)

**Kathrin Amacker**

Dr., Leiterin Kommunikation, SBB AG, Bern (bis 19.6.2021)

**Olivier Fantino**

Generalsekretär strasseschweiz – FRS, Bern

**Toni Häne**

Präsident SBB Historic, Moosseedorf (seit 19.6.2021)

**Pascal Kreder**

Managing Director, Reflection Marketing, Zürich

**Paul Kurrus**

alt Nationalrat und Unternehmer, Arlesheim

**Urs W. Studer**

alt Stadtpräsident Luzern

**Beat Züsli**

Stadtpräsident Luzern

## EHRENMITGLIEDER

**Paul Berger**

Binningen (seit 2017)

**Compagnie des Montres Longines Francillon S.A.**

Saint-Imier (seit 1970)

**Dampfgruppe Oensingen-Balsthal-Bahn (OeBB)**

Oensingen (seit 2003)

**Eisenbahn- und Modellbaufreunde (EMBL)**

Luzern (seit 1959)

**Fokker Team der Swissair**

Zürich-Flughafen (seit 1989)

**Samuel Heuer**

Nidau (seit 2010)

**Henry Wydler**

Kriens (seit 2011)

**Heinrich Zemp**

Dr., Luzern (seit 2013)

## STIFTUNG

**Kurt Bieder**

Luzern (Präsident des Stiftungsrats)

**Albin Bieri**

Bildungs- und Kulturdepartement des Kantons Luzern, Luzern

**Christine Bulliard-Marbach**

Nationalrätin, Ueberstorf

**Hans Cometti**

dipl. Architekt ETH SIA BSA, Luzern

**Stefan Erni**

Dr., Hans-Erni-Stiftung, Zürich

**Claude Gay-Crosier**

alt Präsident FRS, Orpund

**Letizia A. Ineichen**

Leiterin Kultur und Sport der Stadt Luzern, Luzern

## FÖRDERSTIFTUNG

**Heinrich Zemp**

Dr., Luzern (Präsident)

**Martin Bütikofer**

Direktor Verkehrshaus der Schweiz, Luzern

**Peter Krummenacher**

Geschäftsführer, Luzern (bis 30.11.2021)

## KONTROLLSTELLE

**PricewaterhouseCoopers AG, Luzern**

Amtsdauer: bis zur Mitgliederversammlung 2022





## GESCHÄFTSLEITUNG

**Martin Bütikofer** 1  
Direktor

**Thomas Barthelt** 2  
Leiter Finanzen und Zentrale Dienste

**Martin Ettlinger** 3  
Leiter Entwicklung & Projektmanagement (ab 1.5.2021)

**Daniel Geissmann** 4  
Leiter Ausstellung und Sammlung

## VERMITTLUNG UND ENTWICKLUNG

**Hanspeter Brunner**  
Leiter Besucherbetrieb

**Fabian Eschmann**  
Leiter Filmtheater

**Fabian Hochstrasser**  
Leiter Schuldienst

**Marc Horat**  
Leiter Planetarium

## MARKETING UND VERKAUF

**Olivier Burger**  
Leiter Unternehmenskommunikation und Mitgliederdienst

**Nicole Elbel**  
Leiterin Konferenzen und Events

**Christian Keil**  
Verkaufsleiter (ab 1.3.2021)

**Andrea Pfister**  
Stv. Leiterin Marketing

**Nicole Weber**  
Leiterin Shops und Verkaufsservices

## AUSSTELLUNG UND SAMMLUNG

**Damian Amstutz**  
Kurator Luft- und Raumfahrt

**Ueli Bürgi**  
Leiter Ausstellungstechnik

**Daniel Geissmann**  
Kurator Strassenverkehr

**Michael Heimberg**  
Leiter Werkstätten

**Claudia Hermann**  
Dr., Kuratorin Schienenverkehr,  
Leiterin Archiv/Dokuzentrum

**Jean-Luc Rickenbacher**  
Kurator ÖV, Schifffahrt, Logistik und Energie

**Lorenz von Felten**  
Kurator Seilbahnen, Tourismus

## FINANZEN UND ZENTRALE DIENSTE

**Hans Kaufmann**  
Leiter Infrastruktur

**Michael Kretz**  
Leiter Bau/Architektur

**Marianna Micieli**  
Personalverantwortliche

**Amalija Miskovic**  
Leiterin Controlling und Buchhaltung

**Markus Ottinger**  
Leiter IT



# MITGLIEDSCHAFTEN

---

## *Mitgliedschaften des Verkehrshauses*

---

### MUSEUM

#### **Aeroclub der Schweiz**

**Aerosuisse** (Dachverband der schweizerischen Luftfahrt)

**Bibliosuisse** (Bibliotheken, Informations- und Dokumentationsstelle der Schweiz)

**DGEG** (Deutsche Gesellschaft für Eisenbahngeschichte)

**Erfa Elektroindustrie Zentralschweiz**

**GewerbeNetzwerk**

**GfM** (Gesellschaft für Marketing)

**IATM** (International Association of Transport and Communications Museums)

**ICOM** (International Council of Museums)

**LITRA** (Informationsdienst für den öffentlichen Verkehr)

**Luzern Tourismus AG**

**mediamus** (Schweizerischer Verband der Fachleute für Bildung und Vermittlung im Museum)

**Memoriav** (Verein zur Erhaltung des audiovisuellen Kulturgutes der Schweiz)

**Nidwalden Tourismus**

**Quartierverein Seeburg-Würzenbach-Büttenen**

**SBB Historic** (Stiftung Historisches Erbe der Schweizerischen Bundesbahnen)

**STV** (Schweizer Tourismusverband)

**Schweizerischer Fachverband Betriebsunterhalt**

**Schweizerischer Fundraising-Verband**

**Schweizer Pioniere der Wirtschaft und Technik**

**Skal International**

**SGTI** (Schweizerische Gesellschaft für Technikgeschichte und Industriekultur)

**SVWG** (Schweizerische Verkehrswissenschaftliche Gesellschaft)

**Touring Club Schweiz**

**Tourismusrat Schweiz Tourismus**

**Tourismusforum Luzern**

**vbl-historic**  
(Historisches Erbe Verkehrsbetriebe Luzern)

**VINTES** (Verband Industriekultur und Technologiegeschichte)

**Verein für wirtschaftshistorische Studien**

**VMS** (Verband Museen der Schweiz)

**VLM** (Vereinigung Luzerner Museen)

**VÖV** (Verband öffentlicher Verkehr)

---

### FILMTHEATER

**EUROMAX** (Association of the European Large Format Film Industry)

**GSCA** (Giant Screen Cinema Association)

---

### PLANETARIUM

**APLF** (Association des Planétariums de Langue Française)

**DUG** (Digistar Users Group)

**GDP** (Gesellschaft deutschsprachiger Planetarien)

**IPS** (International Planetarium Society)

# VERÖFFENTLICHUNGEN

## *Publikationen und Auszeichnungen*

### PUBLIKATIONEN

- Amstutz, Damian, «**Vom Verkehrshaus auf den «Mond»**», in: Verkehrshaus Magazin 46 (2021), S. 14.
- Burger, Olivier, «**Schweizer Automobilwelt**», in: Verkehrshaus Magazin 45 (2021), S. 8f.
- Burger, Olivier, «**MOKO-Motorräder**», in: Verkehrshaus Magazin 46 (2021), S. 8f.
- Burger, Olivier, «**Brummis auf leisen Sohlen**», in: Verkehrshaus Magazin 47 (2021), S. 16f.
- Geissmann, Daniel, «**Monteverdi**», in: Schweizer Automobile gestern – heute – morgen, 2021, S. 153–175.
- Hermann, Claudia, «**Der Gnom und die Elfe**», in: Verkehrshaus Magazin 46 (2021), S. 7.
- Kappeler, Martina, «**Schiffahrtsbibliothek**», in: Verkehrshaus Magazin 45 (2021), S. 7.
- Rickenbacher, Jean-Luc, «**Die Dampfschiff-Ikone**», in: Verkehrshaus Magazin 44 (2021), S. 8f.
- Rickenbacher, Jean-Luc, «**Fliegende Schiffe**», in: Blog des Schweizerischen Nationalmuseums, 5.5.2021.
- Rickenbacher, Jean-Luc, «**Das U-Boot Auguste Piccard «Mésoscaphe»**», in: Blog des Schweizerischen Nationalmuseums, 17.12.2021.
- von Felten, Lorenz, «**Erste kuppelbare Sesselbahn**», in: Verkehrshaus Magazin 44 (2021), S. 7.
- von Felten, Lorenz, «**Postkartengrüsse aus Davos**», in: Verkehrshaus Magazin 47 (2021), S. 7.

### VORTRÄGE

- Bütikofer, Martin, **Besuch chinesischer Botschafter Wang**, im Verkehrshaus, 30. April 2021.
- Bütikofer, Martin, **Verband Öffentlicher Verkehr**, Diplomfeier im Verkehrshaus, 10. Juni 2021.
- Bütikofer, Martin, **GS1 Switzerland, Jubiläum Logistikleiter Club Schweiz**, im Verkehrshaus, 27. August 2021
- Bütikofer, Martin, **Vortrag über das Verkehrshaus, Kanton Aargau, Departement Volkswirtschaft und Inneres**, Teamtag im Verkehrshaus, 2. September 2021
- Bütikofer, Martin, «**Energy – A new main focus**», **UVEK, Bundesamt für Energie BFE, BFE-Mobilitätskonferenz**, im Verkehrshaus, 9. September 2021
- Bütikofer, Martin, **Präsentation des Verkehrshauses, Deutsches Technik Museum**, in Berlin, 27. Oktober 2021
- Bütikofer, Martin, **Besuch Director of the Moscow Transport Museum**, im Verkehrshaus, 25. November 2021
- Geissmann, Daniel, «**Monteverdi – the last swiss car producer**», Energy Park in Laupersdorf, 4. Dezember 2021.
- Geissmann, Daniel, «**U-Boote der Familie Piccard**», **Medienkonferenz**, im Verkehrshaus, 5. Dezember 2021.



# SPONSOREN

---

*Herzlichen Dank für Ihre wertvolle Unterstützung!*

---

## OFFIZIELLE PARTNER

APG Allgemeine Plakatgesellschaft AG, Luzern | Bundesamt für Kultur BAK, Bern | SBB AG, Bern | Schweiz. Radio- und Fernsehgesellschaft, Bern

## AUSSTELLUNG

Aerosuisse, Bern | APCO Technologies SA, Aigle | AXA Versicherung AG, Winterthur | Axon Vibe AG, Luzern | Bertschi AG, Dürrenäsch | bfu – Schweizerische Beratungsstelle für Unfallverhütung, Bern | BKW Energie AG, Bern | BLS AG, Bern | Breitling SA, Grenchen | Bundesamt für Meteorologie und Klimatologie MeteoSchweiz, Zürich-Flughafen | Condor Films AG, Zürich | Dataphone AG, Zürich | Deutsche Bahn Stiftung GmbH, Nürnberg | Dreier AG, Suhr | Easyfairs Switzerland GmbH, Muttenz | Eidgenössisches Departement für Verteidigung, Bevölkerungsschutz und Sport (VBS), Bern | EPFL – Ecole Polytechnique Fédérale of Lausanne, Lausanne | Eyecatcher AG, Zürich | Flughafen Zürich AG, Zürich-Flughafen | Fokker Team / SR Technics Switzerland AG, Zürich-Flughafen | Fokker Team / Swiss Maintenance, Zürich-Flughafen | Giezendanner Transport AG, Rothrist | Gilgen Logistics AG, Oberwangen | Habegger AG, Regensdorf | Hans Erni Stiftung, Luzern | Hans Künz GmbH, Hard | Hans-Jörg Ritz, Zürich | Hasler Stiftung, Bern | Hupac AG, Chiasso | HZG Helmholtz-Zentrum Gesthacht & ZMF Zeppelin Museum Friedrichshafen GmbH, Geesthacht | iart, Basel | IG AirCargo Switzerland, Zürich-Flughafen | Intralogistik Verband Schweiz ILS, Deitingen | Komax AG, Dierikon | Lindt & Sprüngli (Schweiz) AG, Kilchberg ZH | Login Berufsbildung, Olten | Migros-Genossenschafts Bund, Zürich | Planzer Transport AG, Dietikon | Pratt & Whitney Aero Engines International GmbH, Luzern | Red Bull AG, Baar | Rigi Bahnen AG, Vitznau | RUAG Schweiz AG, Emmen | RUAG Schweiz AG / Oris SA / Vito Wyprächtiger, Emmen | SBB Historic, Bern | Schweizerische Eidgenossenschaft, Ittigen | Schweizerische Rettungsflugwacht Rega, Zürich-Flughafen | Schweizerische Südostbahn (SOB), St. Gallen | Schweizerischer Hängegleiter-Verband, Zürich | Schweizerischer Verband Eisenbahn-Amateure, Basel | Schweizerisches Rotes Kreuz, Bern | Seilbahnen Schweiz, Bern | Sersa Group AG (Schweiz), Zürich | Skyguide – Swiss Air Navigation Services Ltd., Genf | Spectratime (Orolia Switzerland SA), Neuchâtel | Spedlogswiss, Basel | Stiftung der Chemins de fer du Kaeserberg, Granges-Paccot | Stoosbahnen AG / Garaventa AG, Stoos | Swiss International Air Lines Ltd, Basel | Swisslifter, Zürich | Swis slog AG, Buchs | Ticino Turismo, Bellinzona | Titlis Cableways, Engelberg | Union Schweizerischer Kurzwelken-Amateure USKA, Bärswil | Verband SVTL-ASLF, Möh-

lin | zb Zentralbahn AG, Stansstad | Zürichsee-Fähre Horgen-Meilen AG, Meilen

## EVENTS UND PROJEKTE

Genossenschaft ZFV Unternehmungen, Zürich | Verein SwissCityMarathon – Lucerne, Luzern

## PRODUKTE UND DIENSTLEISTUNGEN

AMAG Group AG, Cham | Anliker AG, Emmenbrücke | B+T Bild+Ton AG, Rothenburg | CH Regionalmedien Radio Pilatus / pilatustoday AG, Luzern | Chicco d'oro, Balerna | Explora Events AG, Luzern | Heineken Switzerland AG, Luzern | Helsana Versicherungen AG, Dübendorf | Josef Meyer, Stahl und Metall AG, Emmen | Luzern Tourismus AG, Luzern | CH Regionalmedien AG, Luzern | Nestlé Waters (Suisse) SA, Henniez | Neue Medien Zentralschweiz Werbe AG, Rotkreuz | Portmann Content GmbH, Wettingen | Radio Pilatus AG / Tele 1 AG, Luzern | Raiffeisen Schweiz Genossenschaft, St. Gallen | Rail Away AG, Luzern | Ramseier Suisse AG, Luzern | Rivella AG, Rothrist | Selecta AG, Kirchberg BE | Sony Overseas SA, Schlieren | Stiftung Schweizer Museumspass, Zürich | Werbe Weischer GmbH, Zürich

# DONATOREN

*Herzlichen Dank für Ihre wertvolle Unterstützung!*

## AUTO THEATER

AMAG Group AG, D. Graf, Cham | Auto Illustrierte Medien AG, M. Sigrist, Urdorf (Sprecher Show) | auto-illustrierte, P. Ruch, Koppigen (Kurator Concept-Cars, Prototypen und Exoten) | Fondation Gianadda, L. Gianadda, Martigny | KYBURZ Switzerland AG, F. Vicentini, Freienstein | maxon motor ag, T. Müller, Sachseln | Musée d'histoire des sciences, S. Fischer, Genève | Nina Havel GmbH, N. Havel, Dübendorf (Sprecherin Show) | Sauter Engineering + Design, R. Sauter, Gempfen | Stiftung Monteverdi, P. Berger, Binningen (Sprecher Show) | Swiss Car Register, U.P. Ramseier, Safenwil (Kurator Schweizer Carrosseriebau, Sprecher Show) | Swiss Car Register, E. Reddig, Aesch (Projektleitung Autotheater) | Swiss Hutless, T. Glauser, Fraubrunnen | Swiss Hutless Karts AG, N. Gurtner, Lyss | Verkehrshaus der Schweiz, D. Geissmann, Luzern (Kurator Monteverdi) | Verkehrshaus der Schweiz, D. Amstutz, Luzern (Lektorat Buchprojekt Schweizer Automobile) | Verkehrshaus der Schweiz, J. Kissling, Luzern (Gestaltung Buchprojekt Schweizer Automobile) | F. Aschwanden, Oetwil an der Limmat (Kurator Concept-Cars, Prototypen und Exoten, Sprecher Show) | J. Bärtschi, Aarwangen | R. Bernasconi, Torricella (Buchverantwortlicher Schweizer Automobile gestern – heute – morgen) | R. Bosshard, Speicher | L. Christen, Rheineck | J. Denzler, Baar (Kurator Schweizer Carrosseriebau) | C. Ditzler, Dornach (Kurator Montage Suisse) | F. Dörig, Appenzell | F. Engler, Zofingen (Kurator Schweizer Fahrzeugbau) | K. Enzmann, Hauptwil | E. Fahrer, Schnottwil | M. Fehlmann, Seon | P. Felder, Gretzenbach (Kurator Montage Suisse) | A. Ferrari, Bellinzona | M. Ferrari, Bellinzona | H. Flückiger, Rothrist | D. Hagen, Wil | F. Hirschi, Biel | H. Howald, Heimenhausen | H. Huwyler, Zürich | C.J. Jenny, Thalwil (Kurator Alternative Antriebe, Sprecher Show) | P. Jost, Wichtrach | H. Küpfer, Langenthal (Kurator Schweizer Rennfahrzeugbau) | K. Lutziger, Bergdietikon | O. Meier, Zürich | D. Müller, Birrwil (Sprecher Show) | J. Nickel, Kriens | R. Rohr, Birrwil | D. Schätti, Küssnacht | A. Stulz, Worblaufen | R. Temperli, Gutenswil | R. Zeller, Münsingen | H.-W. Zobrist, Rothrist

## BIBLIOTHEK

AlpTransit Gotthard AG, B. Egger, Luzern | AlpTransit Gotthard AG, D. Schwank, Luzern | Éditions Zoé, Chêne-Bourg | Historische Gesellschaft Luzern, Luzern | SBB AG, K. Bieri, Wöschnau | K. Gross, Otelfingen | A. Hofmann, Bern | H. Kunz, Schmerikon | M. Pioch, Hildesheim | J. Salvisberg, Zwischenflüh | N. Semenov, Monino (Moscow Region) | O. Struggl, Ebikon | S. Supthut, Ringgenberg | D.P. Wiedmer, Frauenfeld

## DIGITRAIL

Alptracker AG, S. Aschwanden, Wilen bei Wollerau | BA Media GmbH, B. Affentranger, Luzern | Bitcoin Suisse AG, I. Simpson, Sachseln | BSR Automation AG, D. Hirschi, Kriens | CSEM Center Alpnach, P. Schmid, Alpnach | Dividat AG, E. van het Reve, Schindellegi | Ecoo AG, S. Hersberger, Zug | Ernst & Young Ltd, J. Weissberg, Schindellegi | ITZ InnovationsTransfer Zentralschweiz, C. Lang, Horw | maxon international ltd., B. Anderhalden, Sachseln | maxon motor ag, T. Müller, Sachseln | Trihow AG, H. Hofstetter, Rotkreuz | Värdex Suisse AG, J. Cart, Baar | A. Steinecker, Alpnach

## DIVERSE DIENST-, GELD- UND SACHLEISTUNGEN

Carl F. Bucherer, Bucherer AG, U. Liebming, A. Zekiri, Luzern (Grossmodell des Präzisionsuhrwerks CFB A1000) | Dachverband Schweizer Lehrerinnen und Lehrer, Zürich | Pädagogische Hochschule Luzern, K. Krammer, Luzern | Red Bull AG, I. Hen-Wollmarker, Baar (Red Bull Media World) | Rüttgers AG, Weggis | Volksschule Stadt Luzern, V. Völkle, Luzern | R. Bussinger, Gelterkinden | C. Dietschy, Zug | W. Fleischer, Arlesheim | R. Friedli, Zug | H. Omlin, Zürich | K. Steimen, Hochdorf | M. Vetter-Schär, St. Niklausen (Leihgabe Fotoausrüstung von 1900)

## DAMPFSCHIFF RIGI

Arnold Gerüste AG, M. Arnold, Muri (Umsetzung Ausstellung) | Betonstein Flöha AG, Flöha (Umsetzung Ausstellung) | Bieri Tenta AG, T. Thommen, Grosswangen (Umsetzung Ausstellung) | Docmine Productions AG, P. Müller, Zürich (konzeptionelle Begleitung Ausstellung DS Rigi) | Faber GmbH, F. Brunner, Baar (Umsetzung Ausstellung) | Fugentechnik Sidler, A. Sidler, Hünenberg (Abdichtungen Bullaugen) | Maler Schlotterbeck AG, R. Schumacher, Adligenswil (Umsetzung Ausstellung) | Moderne Metallbearbeitung GmbH, R. Imgrüth, Grosswangen (Umsetzung Ausstellung) | Oliver Häberling Metallarbeiten, O. Häberling, Uerzlikon (Umsetzung Ausstellung) | Otto Wolf Kunstharzbau AG, B. Wolf, Alpnach Dorf (Bau Rettungsboot) | P. Herzog-Stiftung, H. Brunner, Adligenswil (finanzielle Unterstützung) | P. J. Bieri Lackierwerk AG, M. Bieri, Ebikon (Bullaugen) | Pädagogische Hochschule Luzern, P. Gautschi, Luzern (konzeptionelle Begleitung Ausstellung DS Rigi) | Sandstrahlungen Ulrich AG, E. Ulrich, Hünenberg (Sandstrahlen Schiffsrumpf) | Schiffahrtsgesellschaft Vierwaldstättersee, V. Lötscher, Luzern (Interview) | Shiptec AG, M. Gmünder, Luzern (Interview) | Sprich AG, L. Cirillo, Baar (Umsetzung



Ausstellung) | Verein Dampferfreunde Vierwaldstättersee, S. Hablützel, Ebikon (finanzielle Unterstützung) | Verein Dampferfreunde Vierwaldstättersee, R. Horlacher, Hausen (Interview) | J. Gwerder, Meggen (Interview) | H.P. Weber, Rothenburg (Interview)

## ENERGIE

Xpo Power AG, D. Biedermann, Döttingen (Schenkung div. Objekte) | BKW AG, L. Aegerter, Bern (Ausstellung Smart Living) | BKW AG, M. Morgenthaler, Bern (Ausstellung Smart Living) | BKW AG, M. Schweikert, Bern (Ausstellung Smart Living) | BKW AG, S. Thoma, Bern (Ausstellung Smart Living) | Haerri Partners GmbH, V. Haerri, Giswil (Begleitung Energieausstellung) | Impact Energy, C.U. Brunner, Zürich (Prototyp PV-Panel) | Nina Havel GmbH, Luzern | Siemens Schweiz AG, A. Toennies, Zürich (Energieobjekte)

## EVENTS

ASFL/SVBL, B. Duerler, Rapperswil | ASFL/SVBL, S. Miller, Rapperswil | ASFL/SVBL, M. Nobel, Rapperswil | Autowelt Bachmann, D. Bachmann, Inwil | be stalder, B. Stalder, Luzern | BKW, R. Graf, Bern | BKW, S. Lanz, Bern | BKW, M. Morgenthaler, Bern | Bob Events GmbH, M. Rohner, Zug | Braustation Sursee, A. Stöckli, Sursee | Daetwyler Global Tec Holding AG, P. Daetwyler, Bleienbach | Designwerk Products AG, C. Mascarenhas, Winterthur | Drehorgel-Spiel, J. Schwyter-Rupli, Siebnen | Forum Neue Mobilität GmbH, R. Sindico, Luzern | Forum Neue Mobilität GmbH, M. Ziegler, Luzern | Galliker Transport AG, C. Galliker, Altishofen | Indiecom, A. Spahni, Rothenburg | Linde Material Handling Schweiz AG, J. Sonnenburg, Dietlikon | Marti Management & Consulting AG, B. Spahni, Baar | MTRS, A. Urech, Lupfig | Olympia Bob Run St. Moritz – Celerina, D. Gianola, St. Moritz | Oris SA, K. Kohn, Hölstein | Pentel Papeteriewaren AG, R. von Muralt, Egg | PL Sports Consulting GmbH, C. Müller, Zug | Planzer Support AG, J. Pfenninger, Dietlikon | Red Bull AG, I. König, Baar | Red Bull AG, M. Muijsers, Baar | Red Bull AG, H. Zäch, Baar | Rhein-Tec GmbH, B. Araujo, St. Gallen | Roland Heini Bildhauer und Gestalter, R. Heini, Luzern | SBB AG, L. Schmid, Bern | Schweiz. Baumeisterverband, T. Guggisberg, Zürich | Schwungrad AG, R. Brunschweiler, Kempthal | Sersa Group AG (Schweiz), P. Gertiser, Zürich | Sersa Group AG (Schweiz), B. Müller, Zürich | Sersa Group AG (Schweiz), C. Schnyder, Zürich | Sette Sports AG, A. Bütschi, R. Meyer, K. Pfyffer, Ittigen | Space Innovation, T. Benavides, E.G. Buchs, M. Oreshenko, Lausanne | Swiss Car Register, U.P. Ramseier, Safenwil | Swiss Classic World Luzern, B.E. Link, Luzern | Swiss Historic Vehicle Federation, S. Wyss, Eschenbach | SWISS CAR REGISTER Association, E. Reddig, Safenwil | Swiss Football League, B. Kälberer, Bern | Swiss City Marathon – Lucerne, A. Grüter, Luzern | Swiss City Marathon – Lucerne, J. Huwyler, Luzern | Swiss City Marathon – Lucerne, M. Scherer, Luzern | Swiss City Marathon – Lucerne, R. Schorno, Luzern | Swiss-Ski, R. Tarmann, Muri bei Bern | Verkehrshaus der Schweiz, F. Eschmann, Luzern | Zentralschweiz. Baumeisterverbände, H. Küttel, Luzern | G. Ehrenberg, Luzern | R. Gauch, Schenkon | R. Howald, Adligenswil | H. Küpfer, Langenthal | B. Ruf, Luzern | A. Siegrist, Adligenswil | S. Siegrist, Adligenswil

## FILMTHEATER

Portmann Group, P. Portmann, Wettingen (Unterstützung, Informationen, Events) | R. Somaini, Basel

## FOKKER TEAM

C. Bruhin, Niederried | R. Fischer, Horw | H. Guggisberg, Goldiwil | H.-P. Hanselmann, Lengnau | H. Hartmann, Kloten | H. Koch, Gräslikon | A. Lienhard, Bützberg | B. Ruf, Luzern | H. Saladin, Dielsdorf | F. Schädeli, Bülach | R. Schreiber, Zürich | L. Stadelmann, Rümlang | E. Streule, Frauenfeld | P. Truniger, Zug | C. Winiger, Nürensdorf | P. Wittwer, Kloten | W. Wyrsh, Buttikon | M. Züllig, Zürich | T. Züst, Embrach

## LOGISTIK ERLEBEN

ASFL/SVBL Schweiz. Vereinigung für die Berufsbildung in der Logistik, B. Dürler, Rapperswil | ASTAG Schweiz. Nutzfahrzeugverband, D. Moser, Bern | GS1 Schweiz, T. Bögli, Bern | IG AirCargo Switzerland Interessengruppe Luftfracht Schweiz, P. Somaglia, Zürich-Flughafen | ILS Verband Intralogistik Schweiz, P. Spycher, Deitingen | KEP+Mail, P. Sutterlüti, Bern (Verladespiel) | SPEDLOGSWISS – Verband der international tätigen Speditions- und Logistikunternehmen in der Schweiz, T. Schwarzenbach, Basel | SVTL-ASFL – Schweiz. Verband temperaturgeführter Logistik, G. Burkhardt, Möhlin | Swiss Supply, A. König, Dietikon (Swiss Supply Chain Hall of Fame) | Swisslifter, S. Ghilardi, Zürich | VNL – Verein Netzwerk Logistik, H. Ruile, Zürich

## LUFTFAHRT

Aero-Club der Schweiz, Y. Burkhardt, Luzern (Bereich Aero-Club) | Air Force Center, K. Waldmeier, Dübendorf (Leihgabe Fieseler Storch A-100) | Breitling SA, Grenchen (Leihgabe Ballongondel Breitling Orbiter 2) | Empa, Lab Advanced Analytical Technologies, M. Senn, Dübendorf (Materialproben Dufaux 4) | ETH Zürich, Dep. Maschinenbau und Verfahrenstechnik, Laboratory of Energy Conversion, R.S. Abhari, Zürich (Alouette-II-Helikopterturbine) | Flughafen Zürich AG, R. Ackermann, Zürich-Flughafen (Bereich Flughäfen) | KELAG Künzli Elektronik AG, C. Lees, Schwerzenbach (Flugpisten-Hindernisleuchte) | Mission Aviation Fellowship MAF Schweiz, T. Beyeler, Langenthal (Leihgabe Wasserflugzeug Cessna 185) | Oris SA, R. Garesus, Hölstein (Leihgabe Pilotenuhren zu Flugzeug Scarlet Screamer) | Pilatus Flugzeugwerke AG, J. Zbinden, Stans (Leihgabe PC-9, div. Leihgaben) | Pratt & Whitney Aero Engines Int. GmbH, M. Koptik, Luzern (Bereich Flugzeugantriebe, Leihgabe Flugzeugtriebwerk PW2000) | Red Bull AG, M. Muijsers, Baar (Leihgabe Kapsel von Red Bull Stratos und Begleitausstellung) | Rega Schweiz. Rettungsflugwacht, K. Hörhager, Zürich-Flughafen (Bereich medizinische Hilfe aus der Luft) | Rega Schweiz. Rettungsflugwacht, J. Zaugg, Zürich-Flughafen (Bereich medizinische Hilfe aus der Luft) | Rolls-Royce PLC, N.G. Chattle, Derby (Leihgabe Propellerturbine Rda 6) | RUAG Aviation, Emmen (Leihgabe div. Luftfahrtobjekte) | Schweiz. Hängegleiter-Verband SHV, C. Boppart, Zürich (Bereich Fliegen wie ein Vogel) | Schweizer Armee, Luftwaffe, J. Nussbaum, Bern (div. Leihgaben Militärluftfahrt) | skyguide, M. Ezquerra, Wangen bei Dübendorf (Bereich Flugsicherung) |

SPHAIR, S. Kull, Dübendorf (Bereich Sphair) | Swiss International Air Lines Ltd., C. Goury, Zürich-Flughafen (Flugzeug-Grossmodelle) | Swiss International Air Lines Ltd., M. Henle, Zürich-Flughafen (Bereich Welt der Swiss, div. Leihgaben Crossair-Ausstellung) | Swiss International Air Lines Ltd., A. Reichen, Zürich-Flughafen (Bereich Welt der Swiss, div. Leihgaben Crossair-Ausstellung) | Swiss International Air Lines Ltd., P. Jaun, Basel (Flugzeug-Grossmodelle) | Tailwind Group Switzerland, G. von Allmen, Locarno (Eigenbauflugzeug Pou-du-ciel) | Union Schweiz. Kurzwellen-Amateure USKA, A. Aldighieri, Au (Amateurfunkstation HB9O) | VBS, Zentralstelle Historisches Armeematerial ZSHAM, J. Reusser, Bern (Leihgabe Northrop F-5E Tiger) | Verein Energieautonomes Fliegen, T. Bucher, Sargans (Leihgaben Projekt Solarwing) | Verein Schweiz. Rettungsflugwacht SRFW, T. Emmerich, Founex (div. Leihgaben historisches Rettungsmaterial) | Zeppelin Museum Friedrichshafen GmbH, J. Bleibler, Friedrichshafen (Leihgaben Wasserstoffflasche von Luftschiff Graf Zeppelin und Gondel Zeppelin NT) | N. Benies, Belp (div. Luftfahrtobjekte) | M. Bolliger, Meilen (div. Luftfahrtobjekte) | B. Bosch, Zuchwil (Aerophilatelie-Belege aus dem Nachlass von Arbi Bosch-Kurt) | J. Fink, Basel (Fallschirmausrüstung Paracommander) | G. Gugler, Schmitten (Experimentalflugzeug Quickie 1 HB-YCC) | N. Hermann, Zimmersheim (Leihgabe Namensschilder für Crossair-Ausstellung) | H. Kuhn, Chur (div. Objekte aus dem Nachlass von Swissair-Flugkapitän Hans Kuhn) | E. Lanker, St. Gallen (Periskop-Sextant aus Passagierflugzeug DC-8) | W. Merz, Rombach (Leihgabe Modell Flughafen Zürich) | S. Neff-Maumary, Oberbüren (Plastik-Flugzeugmodelle aus dem Nachlass von Roger Maumary) | G. Ritter, Schaffhausen (Pilotinnenuniformen) | M. Suter, Basel (div. Leihgaben für Crossair-Ausstellung) | V. Voegeli, Dietwiller (Leihgabe Stoffrosette für Crossair-Ausstellung) | H. Wydler, Kriens (Leihgabe Modell Passagierluftschiff Zeppelin LZ 120) | V. Wyprächtiger, Pocking (div. Leihgaben zu Flugzeug Scarlet Screamer)

## MODELLFLUGMUSEUM

R. Altorfer, Uster | A. Andrist, Thun | C. Andrist, Thun | D. Andrist, Wichtrach | C. Bachmann, Richterswil | D. Baumann, Gempenach | U. Baumann, Muhen | H. Bleuer, Rüttenen | K. Bleuer, Rüttenen | L. Bleuer, Langendorf | M. Bleuer, Langendorf | M. Bolliger, Meilen | A. Borer, Adliswil | H. Borer, Nunningen | H. Borer, Laufen | U. Borer, Nunningen | R. Butty, Hinwil | H. Däppen, Seftigen | G. Ducas, Chesières | J. Fellmann, Kriens | G. Fischer, Dübendorf | P. Fischer, Buchs | P. Germann, Widen | M. Greub, Huttwil | C. Gugger, Gretzenbach | M. Hammerschmidt, Aachen | H. Kiener, Hombrechtikon | R. Kühnis, Augst | W. Kühnis, Pratteln | L. Malila, Le Sentier | R. Meier, Gontenschwil | A. Meyer, Bellach | C. Petitpierre, Luzern | P. Ringier, Rothrist | D. Rota, Montricher | R. Rügger, Mühlethal | V. Saccavino, Breitenbach | P. Schmitter, Steffisburg | M. Schnyder, Emmenbrücke | D. Siebenmann, Russikon | Z. Stanojevic, Arch | J. Strub, Breitenbach | D. Trumpf, Steffisburg | A. Tschanz, Burgdorf | B. Wittwer, Spiez | W. Wuhrmann, Zürich | H. Wydler, Kriens | P. Zürcher, Schlieren

## PLANETARIUM

Ringier AG, Blick-Gruppe, D. Baumann, Zürich (Videomaterial) | M. Burch, Horw (astronomische Jahresvorschau) | A. Engeler, Massagno | M. Plüss, Tann

## RAUMFAHRT

Airbus Defence and Space, P. Eisend, Les Mureaux (Leihgabe Philae-Modell) | Airbus Defence and Space, A. Hauck, Manching (Leihgabe Philae-Modell) | APCO Technologies, A. Pugin, Aigle (Unterstützung) | CSEM SA, C. Julia-Schmutz, Neuchâtel (Video zur Rosetta-Mission) | ESA European Space Agency, M. Schena, Noordwijk (Leihgabe Spacelab Pallet) | Fisba AG, M. J. Schmidt, St. Gallen (Leihgabe Philae-Kamera und Venus Monitoring Camera) | Gesellschaft der Weltall-Philatelisten, E. Leu, Hegnau (Leihgaben Astrophilatelie) | maxon motor ag, U. Claessen, Sachseln (Unterstützung und Leihgaben für Bereich Mars) | Museum Rietberg, A. Suter, Zürich (Video-Vorführrechte) | NCCR PlanetS, W. Benz, Bern (Unterstützung) | Physikalisch-Meteorologisches Observatorium Davos PMOD/WRC, W. Schmutz, Davos Dorf (Leihgabe SOVA-Experiment) | Realtechnologie AG, R. Bleuler, Oberrieden (Leihgabe Philae-Landetriebwerk) | RUAG Space, P. Bircher, Zürich (Unterstützung, Leihgabe Satelliten-Demonstrator) | Space Innovation (Swiss Space Center), V. Gass, Lausanne (Leihgabe SwissCube-Replikat, Zusammenarbeit IGLUNA) | Spectratime Oriola Switzerland SA, P. Rochat, Neuchâtel (Unterstützung, Leihgabe Atomuhren) | Swiss Space Office, K. Brocard, Bern (Unterstützung) | Swiss Apollo LLC, L. Viglietti, Cham (Leihgabe div. Raumfahrtobjekte) | TIMEstandard, P. Micheli, Zürich (Leihgabe Atomuhr TIMEmaschine) | Universität Bern, Astronomisches Institut, T. Schildknecht, Bern (Unterstützung, Leihgaben und Video zum Thema Weltraumschrott) | Universität Bern, Physikalisches Institut, G. Schwarz, Bern (Unterstützung, Leihgaben und Videos zum Thema Deep Space) | Universität Bern, Physikalisches Institut, N. Thomas, Bern (Unterstützung, Leihgaben und Videos zum Thema Deep Space) | Universität Zürich, Center for Theoretical Astrophysics and Cosmology, B. Moore, Zürich (Video-Vorführrechte) | P. Bärtschi, Luzern (Leihgabe Taschentuch von Astronaut) | G. Bradbury, Athenaz (Apollo- und Gemini-Modelle, Missions-Patches) | C. Keller, Schaffhausen (Leihgaben Astrophilatelie) | R. Kilchenmann, Torrance (Leihgabe div. Raumfahrt-Memorabilien) | R. Mohr, Kollbrunn (Leihgaben Astrophilatelie) | C. Nicollier, Vufflens-la-Ville (Leihgabe div. Raumfahrtobjekte) | B. Stanek, Arth (Video-Vorführrechte)

## SCHIENENVERKEHR

3D Lütolf, G. Lütolf, Interlaken (Ausstellung Rigibahnen) | AlpTransit Gotthard AG, Luzern (Öllampe und Gedenkmedaille Eröffnung Gotthard-Basistunnel) | Avenegy Suisse, Zürich | BLS AG, B. Gerth, Bern (Leihgabe Elektrolok Ae 4/4, Nr. 258, der BLS) | BLS AG, Personenmobilität, R. Wagner, Bern (Autotransport-Verladewagen der BLS mit Schutzdach) | Brienz Rothorn Bahn AG, Brienz (Leihgabe Zahnrad-Dampflok H 2/3 Nr. 3) | Christen Logistik AG, Küssnacht am Rigi, | Daetwyler Management AG, P. Daetwyler, Bleienbach | JFK Stiftung, N. Litscher, Richterswil | Nething-Roth-Stiftung c/o Elisabeth Märchy, Zofingen (Leihgeber NEAT-Ausstellung) | Paint-Styling AG, Dallenwil



| Pilatus-Bahnen, Kriens (Leihgabe Modell Elektrotriebwagen Bhe 1/2 Nr. 24) | REMF Rothenburger Eisenbahn Modellbau Freunde, E. Galliker, Rothenburg (Inventarisierung Tinplate-Sammlung) | REX Articoli Tecnici SA, Mendrisio (Leihgeber NEAT-Ausstellung) | Rigi Bahnen AG, I. Steiner, Vitznau (Ausstellung Rigibahnen; Medaille zum 150-Jahr-Jubiläum der VRB) | SBB AG, O. Matter, Bern (Mobilität der Zukunft, Leihgabe div. Objekte) | SBB Historic – Stiftung Historisches Erbe der SBB, Windisch (Leihgabe von div. Fahrzeugen und Modellen) | SERSA Group AG (Schweiz), P. Freimut, Zürich (Dienstwagen mit Schotterreinigungsmaschine) | SERSA Group AG (Schweiz), P. Gertiser, Zürich (Bahnbau macht mobil) | SERSA Group AG (Schweiz), R. Hoz, Zürich (Bahnbau macht mobil) | SERSA Group AG (Schweiz), H. Rapold, Zürich (Bahnbau macht mobil) | SERSA Group AG (Schweiz), C. Schnyder, Zürich (Bahnbau macht mobil) | VBZ Verkehrsbetriebe Zürich, Zürich (Leihgabe Modell Cobra-Tram Be 5/6) | zb Zentralbahn AG, Stansstad | M. Antiglio, La Roche | M. Baschy, Bellevue | M. Bütikofer, Hünenberg See (Abfahrtsanzeige SBB) | P. Donzé, Olten (Leihgeber NEAT-Ausstellung) | E. Furrer, Münchenbuchsee (Modell elektrischer Doppeltriebwagen BCFZe 4/6, Nr. 736, der BN) | B. Gyssler, Aarau | M. Horath, Goldau (Leihgabe ARB-Motorwagen 3) | M. Imhof, Luzern | B. Maurer, Thörishaus | F. Michel, Luzern | J. Neuenchwander, Brig (Leihgabe Modell Steffenbachbrücke) | P. Oschwald, Bern | H. Ritz, Zürich | H. Schiavini, Luzern | R. Sigg, Wermatswil | D. Streit-Müller, Winkel | P. von Moos, Luzern

## SCHIFFFAHRT

BLS Schifffahrt Thuner- und Brienersee, Thun (Leihgabe Modell MS Jungfrau) | Deutsches Schifffahrtsmuseum, Bremerhaven (Leihgabe div. Schiffsmodelle) | Naturhistorisches Museum Basel, U. Wüest, Basel (Leihgabe div. Modellfisch-Präparate) | Ruhr- & Saar-Kohle AG, Arlesheim (Leihgabe div. Schiffsmodelle) | Schifffahrtsgesellschaft für den Zugersee, Zug (Leihgaben Schiffsmodelle MS Zug, MS Rigi und div. Gegenstände vom MS Rigi) | Schweiz. Rheinhäfen, Basel (Leihgabe Modell Rheinschiff-Schleppkahn Celebes) | Schweiz. Seeschifffahrtsamt, Basel (Leihgabe Musterrolle des MS Cassarate) | Subspirit AG, P. Epelbaum, Engelberg (Pressekonferenz und Ausstellung U-Boot) | Suisse-Atlantique SA, Renens (Leihgabe Hochseefrachtschiff MS Silvretta I) | Zürichsee-Fähre Horgen-Meilen AG, M. Zemp, Meilen (Leihgabe div. Fährenobjekte) | Zürichsee-Schifffahrtsgesellschaft AG, Zürich (Leihgabe Schiffsmodell MS Linth) | O. Larsson, Baar (Leihgabe Segelschiff) | R. Lohri, Ebikon (Leihgabe div. U-Boot-Memorabilien) | S. Sartori, Münchenbuchsee (Archivalien Spiboot) | A. u. M. Stich, Dornach (Schiffsmodell Neptun20 Basel mit Wimpel) | H. Wydler, Kriens (Leihgabe Modell DS Emden I)

## SCHRIFTENTAUSCH/ FREIEXEMPLARE

ABB Technology Ltd., Zürich | Aero-Club der Schweiz AeCS, Luzern | Aerosuisse Dachverband der schweiz. Luft- und Raumfahrt, Bern | AG 2 Verein historische Appenzeller Bahnen, Gais | AlpTransit Gotthard AG, Luzern | Association de soutien du Chemin de fer-musée Blonay-Chamby, Lausanne | Association française des amis des chemins

de fer AFAC, Paris | Auto Illustrierte Medien AG, Sarnen | Automobil Club der Schweiz (ACS), Bern | Automobil Revue AG, Bern | Aviation Media AG, Teufen | BLS AG, Bern | BLT Baselland Transport AG, Oberwil | Bundesamt für Bevölkerungsschutz BABS, Bern | BVB Basler Verkehrs-Betriebe, Basel | BVZ Holding AG, Brig | Chemins de fer du Jura, Tavannes | Citroën Traction Avant Club Schweiz, F. Müller, Diepfingen | Cruising Club Schweiz CCS, Bern | Dampferzeitung, Luzern | Deutscher Eisenbahn-Verein e.V., Bruchhausen-Vilsen | Deutsches Technikmuseum Berlin, Berlin | DGEG Medien GmbH, Hövelhof | Donau-Schifffahrts-Museum Regensburg DSMR, Regensburg | Drahtseilbahn Marzili-Stadt Bern AG, Bern | Eisenbahn Magazin, München | Eisenbibliothek – Stiftung der Georg Fischer AG, Schlatt | Elbschifffahrtsarchiv, W. Hinsch, Lauenburg/Elbe | Eurovapor Lokremise Sulgen, Sulgen | Flughafen Zürich AG, Zürich-Flughafen | Förderverein Deutsches Schifffahrtsmuseum e.V., Bremerhaven | Freunde alter Motorräder FAM, Holderbank | Freundeskreis zur Förderung des Zeppelin Museums e.V., Friedrichshafen | Gewerkschaft des Verkehrspersonals SEV, Bern | Gurtenbahn Bern AG, Bern | Hotelarchiv Schweiz, Bern | HPV Deutschland e.V., Oldenburg | International Space Science Institute ISSI, Bern | Jordi AG – das Medienhaus, Belp | Kantonale Denkmalpflege Luzern, Luzern | Licorne-Verlag, Murten | LITRA. Informationsdienst für den öffentlichen Verkehr, Bern | Matterhorn Gotthard Bahn, Brig | MBC Transports de la région Morges, Bière, Cossonay, Morges | Minirex AG, Luzern | Monteverdi Club, P. Giger, Therwil | Museum Aargau, R. Velhagen, Lenzburg | National Railway Museum NRM, York | Orsay Gallery, Paris | Paddle Steamer Preservation Society, High Wycombe | Passaport AG, Zürich | Pilatus Flugzeugwerke AG, Stans | Prellbock Druck & Verlag, Trachslau | Pro Bahn Schweiz (pbs), Zürich | Red Bull AG, Baar | Rega Schweiz. Rettungsflugwacht, Zürich | Regionalverkehr Bern-Solothurn AG RBS & Busbetrieb Solothurn und Umgebung BSU, Worblaufen | Rhätische Bahn AG, Chur | Rhomberg Sersa Rail Group GmbH, Zürich | Rigi Bahnen AG, Vitznau | Rolls-Royce Enthusiasts' Club, J.M. Bihn, Wald | Säumer & Train Vereinigung Unterwalden, Alpnachstad | SBB Historic – Stiftung Historisches Erbe der SBB, Windisch | Schindler Aufzüge AG, Ebikon | Schweiz. Beratungsstelle für Unfallverhütung BfU, Bern | Schweiz. Bundesbahnen SBB – Kommunikation, Bern | Schweiz. Hängegleiter-Verband SHV/Fédération Suisse de Vol Libre FSL, Zürich | Schweiz. Nationalfonds zur Förderung der wissenschaftlichen Forschung (SNF), Bern | Schweiz. Nationalmuseum. Landesmuseum Zürich, Zürich | Schweiz. Nutzfahrzeugverband ASTAG, Bern | Schweiz. Südostbahn AG, St. Gallen | Schweiz. Unfalluntersuchungsstelle SUST, Bern | Schweiz. Verband Eisenbahn-Amateur SVEA, Biel | Schweiz. Vereinigung für Schifffahrt und Hafenwirtschaft SVS, Basel | Schweiz. Wasserwirtschaftsverband, Baden | Schweizer Tourismus-Verband STV, Bern | Seemanns-Club der Schweiz, Basel | SMA und Partner AG, Zürich | Spedlogswiss Verband schweiz. Speditions- und Logistikunternehmen, Basel | Staatssekretariat für Bildung, Forschung und Innovation SBFI, Bern | Stämpfli AG, Bern | Stiftung myclimate, Zürich | Stiftung zur Förderung des Schweiz. Wirtschaftsarchivs, Basel | Swiss Railways Society, Brockhill | Touring Club Schweiz TCS, Vernier | Transports Publics du Chablais SA, Aigle | Transports Publics Neuchâtelois S.A. transN, La Chaux-de-Fonds | TRAVYS SA

Transport Vallée de Joux Yverdon-les-Bains Ste-Croix, Yverdon | Union der Schweiz. Kurzwellen-Amateure USKA, Sekretariat, Aesch | Universität St. Gallen, Hochschule für Wirtschafts-, Rechts- und Sozialwissenschaften (HSG), St. Gallen | VEF Verband der Eisenbahnfreunde, Wien | Verband FALS, L. Meier, Gentilino | Verein für wirtschaftshistorische Studien, Zürich | Verein Tram-Museum Zürich, Zürich | Verein Velojournal Zürich, Zürich | Verkehrsbetriebe Luzern AG (VBL), Luzern | Verkehrsbetriebe Schaffhausen, Schaffhausen | Verkehrsbetriebe Zürich VBZ, Zürich | Verkehrsverbund Luzern, Luzern | VF Verlagsgesellschaft mbH, Mainz | ViaStoria – Stiftung für Verkehrsgeschichte, Wynigen | VINTES Verband Industriekultur und Technikgeschichte Schweiz, K.T. Elsasser, Ebikon | Vögele Kulturzentrum / Stiftung Charles und Agnes Vögele, Pfäffikon | VöV Verband öffentlicher Verkehr, Bern | zb Zentralbahn AG, Stansstad | Zwischengas AG, Zürich

## SEILBAHNEN UND TOURISMUS

Air-Glaciers Compagnie d'Aviation, C. Stähli, Lauterbrunnen (Leihgabe Rettungsgondel Jules Verne) | Immoos GmbH, F. Immoos, Oberarth (Steighilfe bei Logoobjekt-Seilbahnstütze; Geräte für Evakuierung aus Umlaufbahnen) | Jakob AG Habegger-Seilzugtechnik, U. Schneider, Thun (Ausstellungspartner Habegger Seilpark) | J. Businger, Stans (Unterhalt Modell Titlis-Luftseilbahn) | W. Businger, Ennetbürgen (Unterhalt Modell Titlis-Luftseilbahn) | H. Rothenfluh-Stöckli, Küssnacht am Rigi (Unterhalt Modell Titlis-Luftseilbahn)

## STRASSENBAUARENA

AFRY Schweiz AG, N. Norghauer, Zürich | Ammann Group AG, D. Kurt, Langenthal | Anliker AG Bauunternehmung, E. Styger, Emmenbrücke | asphaltuisse, B. Kunz, Visp | Basler & Hofmann Ingenieure und Planer AG, D. Courtin, Zürich | Berufsfachschule Verkehrswegbauer, F. Tschümperlin, Sursee | Betonsuisse Marketing AG, P. Wellauer, Bern | Campus Sursee Bildungszentrum Bau, T. Stocker, Sursee | Cellere AG, U. Neff, Rotkreuz | Emch & Berger WSB AG, C. Schriber, Emmenbrücke | FSKB Fachverband der Schweiz. Kies- und Betonindustrie, M. Weder, Bern | Guber Natursteine AG, T. Meier, Alpnach | Holcim (Schweiz) AG, C. Moser, Zürich | IMP Bautest Institut für Materialprüfung, C. Angst, Oberbuchsitzen | Implen Bau AG, U. Kälin, Luzern | Infra Suisse, D. Lukic, Zürich | Jura-Cement-Fabriken, A. Germann, Wildegg | KIBAG Bauleistungen AG, C. Hügi, Zürich | Lötscher Tiefbau AG, M. Renggli, Luzern | Marti Bauunternehmung AG Luzern, M. Nef, Luzern | Schweiz. Baumeisterverband, M. Hunziker, Zürich | SEEKAG, S. Tresch, Luzern | Verband Schweiz. Pflasterermeister, R. Feusi, Altendorf | Vigier Cement AG, D. Krähenbühl, Péry | Wacker Neuson AG, M. Wälty, Volketswil | Walo Bertschinger AG, A. Schär, Dietikon

## STRASSENVERKEHR

Avenergy, R. Bilang, Zürich (Ausstellung Powerfuel) | Bauermann Federn AG, T. Rüegg, Rütli (Leihgabe Elektroauto Tribelhorn) | Carrosserie Simon, H.-R. Simon, Oberbipp (gelbes PTT-Velo) | Collezione Lopresto, C. Lopresto, Milano (Ausstellung La Dolce Vita) | Coop Genossenschaft, E.

Ebel, Pratteln (Hyundai ix35 Wasserstoff) | Daimler Benz AG, Stuttgart (Leihgabe Benz-Patent-Motorwagen) | Egli Motorradtechnik AG, A. u. F. Frei, Bettwil (Ausstellung Egli Motorradtechnik) | Fabian Cancellara AG, F. Cancellara, Ittigen | Gebrüder Knie, H. Scheller, Rapperswil (Leihgaben Zirkus Knie Wohnwagen Nr. 29 und Diorama 1:25) | Hotel Schweizerhof, P. Hauser, Luzern (Leihgabe Elektromobil Tribelhorn Mathilde) | KIBAG Management AG, Y. Scheiwiler, Zürich (Pferdefuhrwerk) | Luzerner Polizei, Luzern (Leihgabe Mofa Pony) | Migros-Genossenschafts-Bund, Zürich (Leihgabe Fiat Topolino) | Museum für Kommunikation, Bern (div. Leihgaben zu Strassenverkehr und Luftfahrt) | Oldtimertechnik, R. Zeller, Münsingen (Leihgabe drei Aston Martin) | Quade & Zurfluh, E. Schäfer, Zürich (Ausstellung Powerfuel) | Schweiz. Nationalmuseum, Zürich (Leihgabe Hufeisen) | R. Bösch, Ennetbaden (Leihgabe acht Autos NSU – Fiat – Weinsberg) | M. Buila, Caslano (zwei Leuchtkästen für Fahrschulunterricht) | G. d'Uscio, Rüslikon (Leihgabe SmartArt – modern times BLABLA) | A. Fischer, Prangins (Lancia Fulvia 1,3 S Coupe) | M. Fritz, Muttetz (Sammlung Velonummernschilder) | R. Jäggi, Bern (Fahrzeugunterhalt) | B. Kast, Nottwil (Elektro-Motorfahrrad BKTech New Flyer 99) | R. Kriz, Dübendorf (Fahrrad Itera Jg. 1984) | A. Moor, Luzern (Modelle Dampftraktor und zwei Dampf-Feuerspritzen) | N. Nanni, Lugano (Hochrad Jg. 1870) | B. Neuenschwander, Neuenkirch (Elektro-Solarmobil Smil-E, Mobil II) | G. Pierard, Chavannes-près Renens (Rennvelo Guy Pierard) | R. Wenger, Riehen | R. Wild, Basel (VW Käfer 11-1300 L)

## THEMENWOCHENENDEN

Aero-Club der Schweiz, Y. Burkhardt, Luzern | Aero-Club der Schweiz, M. Robert, Luzern | Air Glaciers, A. Spiess, Lauterbrunnen | Airbus Defence and Space GmbH, A. Hauck, Taufkirchen | AirWork & Heliseilerei GmbH (A&H), E. Ragoni, Immensee | AMAG Retail, R. Felder, Perlen | ASFL SVBL, S. Kromer, Rapperswil | ASFL SVBL, M. Nobel, Rapperswil | ASSR Antischleuderschule, M. Rhyner, Regensdorf | ASTAG Schweiz. Nutzfahrzeugverband, M. Scherrer, Bern | Atlas Travel World AG, D. Sollberger, Ins | AutoSolar AG, T. Siegrist, Oetwil am See | Autowelt Bachmann, D. Bachmann, Inwil | Awitech GmbH, A. Widmer, Rotkreuz | Bahnmuseum Albula, R. Sommer, Bergün | BeCycling – Stiftung für den Schweizer Radsport im Nachwuchs, T. Haueter, Grenchen | Bito Lagertechnik AG, D. Böhm, Rotkreuz | Black Sheep Innovations GmbH, T. Grütter, Zürich | Büssli-Shop GmbH, P. Kundert, Luzern | Caravanes Treyvaud SA, A. Neun, Avenches | Carrosserie Suisse Zentralschweiz, M. Kaufmann, Ebikon | Chatzestrecke Miniature Bahn, A. Siegrist, Goldau | Chemin de Fer du Kaeserberg, N. Zapf, Granges-Paccot | Comewithus2 / Rickenbacher + Eigenmann KU, S. Rickenbacher, Aadorf | Cruise & Ferry Center AG, R. Senn, Merenschwand | Cycling Lounge AG, B. Schwengeler, Zug | Daetwyler Global Tec Holding AG, P. Daetwyler, Bleienbach | Dampfbahn Furka-Bergstrecke, B. J. Klarer, Ebikon | Dani Hofstetter Performance Nutrition, D. Hofstetter, Frauenfeld | Die Schweizerische Post, L. Quarrenoud, Bern | Dreier AG, R. Willimann, Suhr | Energy Park AG, M. Jaggi, Laupersdorf | Event Center Seelisberg, Y. Meyer, Seelisberg | Fatzer, R. Gubser, Zug | Fokker Team, R. Hanselmann, Lengnau | foreveryoungTOURS GmbH, E. Spielmann, Lupfig | Galliker Transport AG, T. Schmid,



Altshofen | Garaventa AG, N. Meyer, Goldau | Garaventa AG, F. Von Moos, Goldau | Gondelbahn Grindelwald-Männlichen AG, D. Zihlmann, Grindelwald | Grand Tour of Switzerland, D. Keller, Zürich | Habegger Maschinenfabrik AG, U. Schneider, Thun | Historic Rail Services, R. Brasel, Bütschwil | Hochschule Luzern, Technik & Architektur | N. Wittkopf, Luzern | Horizon Swiss Flight Academy, N. Hubert, Kloten | HundMobil KmG, M. Schneider, Wiedlisbach | Immoos GmbH, F. Immoos, Oberarth | Insel auf Rädern, D. Camen, Teufen | InterLog Management GmbH, K. Dittmar, Sursee | Lockheed Martin Switzerland, S. Götz, Bern | MAF Schweiz, D. Buri, Langenthal | MAF Schweiz, H. Leutwyler, Aarau | Max Trax, A. Scheidegger, Zürich | Meister & Cie AG, M. Meister, Hasle-Rüegsau | Micro Mobility Systems AG, W. Ouboter, Küsnacht | mobil center dahinden ag, K. Wespi, Wolhusen | Modellbahn Expo und historische Seethalbahn, M. Kohler, Emmen | Modelleisenbahn Klub Wil, M. Hilber, Wil | Nagbe Schwimmcaravan, P. Nagbe, Root | Olympia Bob Run St. Moritz – Celerina, A. Kolb, St. Moritz | Philatelisten-Club Swissair PCS, M.T. Stäuble, Winterthur | Projekt fahrBAR, F. Huber, Landquart | Railvetica GmbH, A. Schönenberger, Samstagern | Ramseier Suisse AG, C. Kuster, Sursee | Recyclingbahn, B. Schwender, Spreitenbach | Red Bull, M. Muijsers, Baar | Ride2xplore, M. Zürcher, Aarberg | Rigi Bahnen AG, Vitznau | Rigi Historic, Z. Rööslin-Neichen, Vitznau | SBS Seilbahnen Schweiz, M. Ziegler, Meiringen | Schweiz Tourismus, M. Nydegger, Zürich | Schweiz. Camping und Caravanning Verband SCCV, R. Jenni, Oberentfelden | Schweiz. Hängegleiter-Verband SHV, C. Boppart, Zürich | Schweiz. Modellflugverband SMV, D. Ziegenhagen, Gontenschwil | Schweizer Luftwaffe, D. Stämpfli, Emmen | Seilerei Herzog AG, G. Herzog, Willisau | Sersa Group AG, P. Gertiser, Zürich | Sersa Group AG, R. Hoz, Zürich | Sersa Group AG, C. Schnyder, Zürich | Sette Sports AG, A. Bütschi, Schenkön | Sette Sports AG, R. Meyer, Ittigen | Sette Sports AG, K. Pfyffer, Ittigen | SpaceCamper Schweiz, P. Creutzig, Luzern | SpaceCamper Schweiz, R. Jenni, Oberentfelden | Spatz Zelte & Reparaturen AG, Y. Wüthrich, Zürich | Storm 72 Offroadtouring, T. Strahm, Zollbrück | SURITEC SWISS Frühwarnsystem, A. Haring, Wiler bei Utzenstorf | Suva, A. Lenz, Luzern | SVEA, O. Ammann, Biel | Swiss Car Register, U.P. Ramseier, Safenwil | Swiss Classic World, B.E. Link, Luzern | Swiss Textiles, Arbeitskreis Seil- & Hebeteknik, M. Berger, Zürich | swissbiomechanics ag, K. Holdener, Einsiedeln | Tesari Atelier GmbH, S. Wasserfallen, Thalwil | Ticino Turismo, M. Mattei, Bellinzona | Ticino Turismo, M. Nicoletti, Bellinzona | Union Schweiz. Kurzwellen Amateure (HB90), H.-P. Blättler, Aarau | VBL Historic, D. Walker, Luzern | Verein Engelbergbahn, D. Wollenmann, Stansstad | Verein Engelbergbahn, B. Wuhrmann, Stans | Waumobil Toggenburg / Eschis Mobil & Freizeit, B. Eschenmoser, Ebnat-Kappel | Wipfli AG, P. Wipfli, Flüelen | zb Zentralbahn AG, R. Blum, Stansstad | zb Zentralbahn AG, G. Züger, Stansstad | R. Odermatt, Rotkreuz

## VERKEHRSARCHIV

AlpTransit Gotthard AG, Luzern (Druckgrafik San Gottardo von R. Mirer) | Immoos GmbH, Oberarth (Dokumente zu Rettungsgeräten für Luftseilbahnen der Firma Immoos) | Pilatus Flugzeugwerke AG, Stans (Präsentationserlaubnis Digitalfilm Air and Space Days) | R. Abderhalden, Thun

(Fotos zu Individual-Krankenfahrzeug Ilona) | J. Auf der Maur, Chur (handgefertigter Katalog für Spielzeugautos) | F.A. Bernath, Zürich (Leihgabe div. Luftfahrtarchivalien) | V. Bider, Wangen bei Olten (Foto Flugzeug Comte 30 auf Birrfeld) | M. Bolliger, Meilen (Plakat mit Porträts der Crossair-Mitarbeitenden) | A. Fischer, Prangins (5 Airplane Flight Manuals Boeing 747, Swissair) | K. Forrer, Bern (Diamappe Tourismus Schweiz) | L. Froglija Tringale, Montagnola (Ansichtskarten Luftfahrt Swissair) | T. Göpfert, Cham (Leporello mit Ansichtskarten Verkehrshaus) | C. Grichting, Horw (Ansichtskarten Leuk-Leuker Bad) | H. Guggisberg, Goldiwil (Einzelhefte Spezialzeitschriften Luftfahrt) | G. Gugler, Schmitzen (Pläne und Handbuch des Eigenbauflugzeugs Quickie 1 HB-YCC) | W. Hieke, Dresden (Broschüre Beirut-Damaskus von Roman Abt und Leporello Eisenbahn-Unterbau) | P.K. Holenstein, Dietlikon (Jubiläumsschrift und Medaille von Ritter der Strasse) | H. Huber, Mettmensstetten (Frachtbriefe Mitte 19. Jh.) | E. Jansen, Oberwil-Lieli (Flug- und Bahntickets spezial) | F. Keller, Pontresina (gerahmte Grossfotos Gornergratbahn) | H. Knüsel Zeller, Adligenswil (Ersttagscouvert Lunar Roving Vehicle 1971) | R. Pfenninger, Zürich (Dokumentation von Schiffmodellen, Fotoalben und Ansichtskarten) | G. Pierard, Chavannes-Renens (Konstruktionszeichnungen und Fotos von Rennvelo Pierard und Velowerkstatt) | Z. Portier-Fleury, Cottens (Swissair-Menükarten 1954 f.) | E. Rampinelli, Reigoldswil (Dokumentation und Film zu der Coronado St. Gallen der Swissair) | G. Reber, Choëx (Foto Mésoscaphe in Werkhalle von Giovanola) | K. Rey, Luzern (Philatelie-Couvert Bergbahnen) | H. Rihs, Ermensee (Fotoalbum von Swissair-Bordingenieur Erwin Mehri) | N. Semenov, Monino (Moscow Region) (Dokumentation russische Fahrzeuge) | R. Thiébaud, Rosé (Briefmarken der Familie Piccard) | A. Waldegg, Winterthur (Plakat Vierwaldstättersee) | P. Waldis, Luzern (Autogramm Papst Paul VI. vor Swissair-Flugzeug) | A. Widmer, Opfikon (8 Flugzeug-Handbücher) | R. Wild, Basel (Ersatzteilkatalog zu VW Käfer, VW 11-1300 L, Limousine)

## IMPRESSUM

Herausgeber	Verein Verkehrshaus der Schweiz Lidostrasse 5 6006 Luzern 041 375 75 75 <a href="http://www.verkehrshaus.ch">www.verkehrshaus.ch</a>
Produktionsleitung, Text- und Bildredaktion	Olivier Burger
Gestaltung	Michèle Burkard
Korrektur deutsch	korrigiert., Sarnen
Korrektur französisch	Olivier Burger
Druck	ZT Medien, Zofingen Gedruckt auf FSC-Papier
Übersetzung	Apostroph Group
Auflage	1 450 deutsch / 150 französisch





